



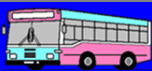
# Narciso Sala Casademont

Empresa:  
**Liquidada**

**Narciso Sala Casademont**  
Antes: **Aniceto Sala Mateo "Nisu"**

Ubicación:

**Bascará (Girona)**



Versión 02-2021



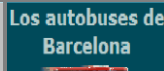
**HISTORIA**



**LINEAS**



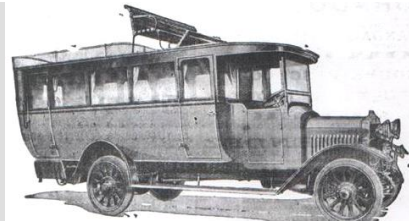
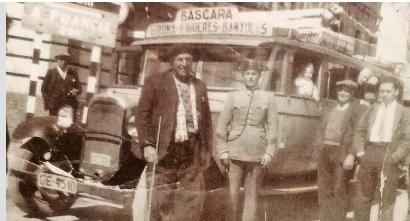
**Textos Legales**



Los autobuses de Barcelona



**Empresas**



## HISTORIAL

Con antecedentes de tartanas afincado en **Bascará** **Aniceto Sala Mateu** apodado **Nisu** realizaba servicios relacionados con mercados los diferentes días, en general martes, miércoles y sábados. Entre los años 1925 a 1930 existen diversas anotaciones en el **Llibre Vert** sobre este empresario haciendo la línea **Bascará a Girona**. (Ver **Llibre Vert**, páginas 48 a 50).

**Anicet Sala Mateu**  
**"Nisu"**

La importante expansión del negocio hace que se opte por comenzar a adquirir vehículos a motor para ir retirando las tartanas. Su primer coche fue un **Chevrolet** matrícula **GE-1525** de 20 plazas. (Ver **Llibre Vert**).

El 17-12-1930 se tiene el primer antecedente oficial sobre **Aniceto Sala Mateo**, en la solicitud del pago centralizado del Timbre de su línea **Bascarán - Figueras**.

**Aniceto Sala Mateo**

El 22-09-1931 **Aniceto Sala Mateo** traspasa el negocio a su hijo **Narciso Sala Casademont**. En aquel momento disponen de 4 vehículos, **Chevrolet GE-2257**, **Chevrolet GE-3719**, **Citroen GE-4510** y un turismo **Fiat B-28428**, además del citado anteriormente **Chevrolet GE-1525**. (Ver **Llibre Vert** página 388).

**Narciso Sala Casademont**

En 1952 **Aniceto Sala Mateo** está realizando el trayecto **Bascara a Gerona**. (Ver **líneas**). Por los horarios y lugares de salida, el empresario debe ser o residir en **Bascará**.

El 08-11-1954 **Narciso Sala Casademont** obtiene la concesión definitiva de la línea **V-757 GE-7 Bácsara - Gerona** que deberá atender con los vehículos **G.M.C. GE-4817** 24 asientos y un **Studebaker** 22 asientos. (Ver **documento**).

Según parece después de ésta concesión solicitó una hijuela desde **Galliners (Vilademullis)** por **St. Esteve de Guialbes**, con las que daba servicio a diversos pueblos más del entorno de **Bascará**. (Ver **Llibre Vert** página 388). (Ver **Mapa**). (No hay antecedentes en el BOE, seguramente se debió tramitar a través de Boletín Oficial de la Provincia).

Con respecto a esta citada línea desde **Galliners (Vilademullis)** por **St. Esteve de Guialbes a Girona** se establece una competencia con **Dolores Ginesta Rabell** que solicita idéntica línea.

**Dolores Ginesta Rabell**

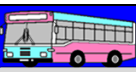
El problema se resolvió en favor de **Narciso Sala Casademont** mediante pactos particulares entre los cuales estaba el de alquilarle un autobús al marido de Dolores Ginesta Rabell con unas condiciones draconianas, para no paralizar el servicio a las poblaciones del contorno. (Ver **Llibre Vert** página 389).

En 23-03-1963 **Narciso Sala Casademont** establece un servicio escolar desde **Llampaies, Saus y Pins** hasta **Camallera y Calabuig**. (Ver **Llibre Vert** página 389). (Ver **Mapa**). Según parece tenía entonces asignados los siguientes vehículos **GMC GE-4817**, (?) **GE-5377**, (?) **L-5626** y **camión B-59128**.

El 21-07-1964 **Narciso Sala Casademont** traspasa a **La Hispano Hilariense S.A.** la titularidad de la concesión **V-757 GE-7 Bácsara - Gerona**. (Ver **documento**).

*La Hispano*

Seguramente continuó unos años más, pero sin transportar viajeros (no se cita en la fuente) pero sin los vehículos que se debieron ceder con el traspaso debió resultar difícil mantenerse demasiado tiempo más.

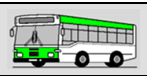


Esta ficha se creó totalmente nueva con los datos que afloraron del estudio de La Hispano Hilariense, aunque se hicieron algunos borradores sin publicar.



Esta ficha está inacabada y en construcción. Para dar salida a lo trabajado hasta aquí se edita tal cual en espera de poder completarla algún día próximo. Se irán incorporando otros apuntes.





Buena parte de los datos se han obtenido de:

Els Transports a Girona Història dels Tartaners i Ordinaris de la Província de Girona.  
Tercera Part de la trilogia sobre la Carrosseria i el Transport.

ISBN: 84-8067-040-1  
Dpósito Legal: GI-1794/94  
Impresión: Alzamora / Olot

Ver páginas 48 a 50.  
Se exponen anotaciones vinculadas a los apuntes de La Hispano Hilarienca que fue la continuadora.

Pero la historia íntegra entera se encuentra en las páginas siguientes:

Página 387:

## NISU DE BÀSCARA, ANICET SALA MATEU



*En Nisu, de Bàscara. Atípic i vell tartaner, més tard ordinari amb una petita línia regular d'autobusos.*

←Citroen GE-4510

Página 388:

Aquest vell tartaner<sup>(1)</sup> feia, amb tartanes pròpies, el transport de viatgers, trisetmanal, de Bàscara a Girona: el dilluns, el dimarts i el dissabte.

A la vegada, el dimecres anava al mercat de Banyoles i el dijous al de Figueres.

Com la majoria dels ordinaris, al començament dels anys vint consolida la concessió del trajecte Bàscara-Girona i els esmentats mercats, ja que estava en possessió d'òmnibus amb motor de gasolina. El primer fou un Chevrolet, matrícula GE-1525, de 20 places. El 22 de setembre de 1931 traspasà al seu fill Narcís SALA CASADEMONT el negoci del transport, amb els següents vehicles: Chevrolet, GE-2257; Chevrolet, GE-3719; Citroen, GE-4510, i un turime Fiat, matrícula B-28428.

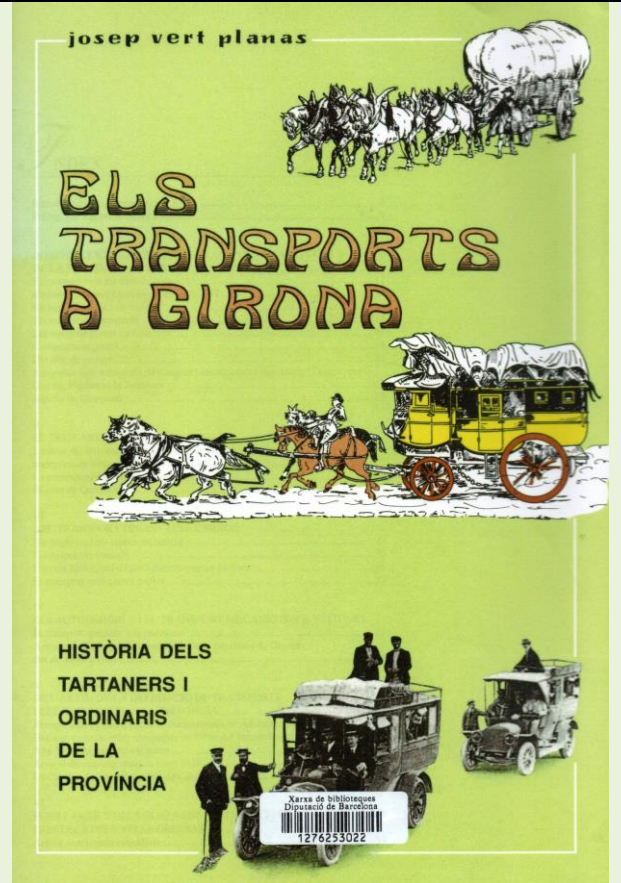
Narcís Sala continua després de la Guerra Civil amb els mateixos transports, i cap a l'any 1955 té consolidada la línia regular Bàscara-Girona.

Demana més tard una fillola, des de Galliners, per Sant Esteve de Guialbes, a Girona, el dissabte. Aquella fillola facilitada als veïns de Galliners (Vilademuls), Terradelles, Sant Esteve de Guialbes i les Olives que puguin assistir al mercat de Girona, ja que el seu òmnibus passa per aquells pobles i els veïns no tenen necessitat de recórrer els 6 o 7 quilòmetres que els separen del punt de parada de la línia del concessionari de Figueres a Girona.

Demana altra fillola per al mercat de Banyoles, des del poble de Sant Esteve de Guialbes, per Vilademuls i Galliners, els dimecres, i des de Calabuig, Vilaur, Arenys d'Empordà i Garrigàs, per al mercat de Figueres, els dijous.

Aquells trajectes venien fent-se amb un permís de lloguer del cotxe, com es deia llavors, que consistia en figurar un determinat individu com a llogater. Era una manera benèvolament tolerada per part de la Prefectura d'Obres Públiques, que tenia en consideració les necessitats d'aquella comarca i la seva àmplia xarxa de llogarrets i vilars, amb camins infernals i aïllats de qualsevol línia regular, que així satisfia els trasllats als mercats de Girona, Figueres i Banyoles.

Sala té dificultats per falta de material, que ha d'ampliar per la concessió





### Página 388:

Sala té dificultats per falta de material, que ha d'ampliar per la concessió que té demanada i d'acord amb el projecte i sol·licitud feta a Obres Públiques.

Sorgeix, per altra part, una competència; la Sra. Dolors GINESTA RABELL té sol·licitada la concessió setmanal per al transport de viatgers entre Sant Esteve de Guialbes-Vilademuls als mercats de Banyoles, Figueres i Girona. La petició és publicada en el *Butlletí Oficial de la Província*, però amb pactes particulars se cedeixen a SALA tots els serveis.

Mentrestant, amb el permís tolerat i en espera del definitiu, aquest es

### Página 389:

veu obligat a llogar un òmnibus al marit de l'esmentada senyora, amb unes condicions draconianes, per tal de no deixar sense servei els pobles i veïnats.

A més dels mercats de Banyoles, Figueres i el servei de Girona, diari, feia excursions i transport escolar. Recollia els escolars de Llampaias, Saus i Pins i els transportava a Camallera i Calabuig (23-3-1963), servei per al qual trobem registrats els següents òmnibus: GMC, GE-4817; (?), GE-5377; (?), L-5626; camió, B-59128.

Els qui hagin conegut els camins i viarans d'aquelles contrades en aquells anys seixanta, comprendran la impossibilitat de portar a cap un servei de viatgers amb tan exigü material i aconseguir, a la vegada, que sigui d'un regular rendiment econòmic. És per això, segons el nostre entendre, que Narcís SALA deixaria de donar aquells serveis, puix en 1964 ja no consta com a transportista de viatgers.

SALA és una mostra d'aquells petits transportistes que en èpoques difícils es veieren impotents per a mantenir uns serveis que sobrepassaven llurs forces i voluntats i en els quals havien abocat els millors anys de la seva vida, però que, irremissiblement, no podien continuar.

(1) - Joan Salas (o Sala), l'any 1830 tenia *Casa de postes* a Bàscara. El seu fill, Anicet Sala Mateu, va casar-se amb la filla de l'hostaler d'Orriols. Tenien una gran quadra de cavalls.

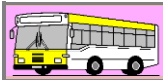


### ← Página 388

*Un dels últims òmnibus d'en Nisu, de Bàscara. Carrosseria Torrent, de Figueres. Arxiu Torrent.*

←Chevrolet GE-4510  
(Recarrozado y seguramente remotorizado)





**Boletín Oficial del Estado** núm. 5, de 05/01/1955, página 105.

**Departamento:** Ministerio de Obras Públicas

Dirección General de Ferrocarriles, Tranvías y Transportes por Carretera.—Adjudicando definitivamente el servicio público regular de transportes mecánico de viajeros, equipajes y encargos por carretera entre Bascara y Gerona (expediente núm. 1.885), convalidando el que actualmente explota, a don Narciso Sala Casademont.

[PDF \(Referencia BOE-A-1955-209\)](#)

**Enlace Directo:**

**Página 1:**

<https://www.boe.es/datos/pdfs/BOE/1955/005/A00105-00105.pdf>

**página 2 (siguiente):**

<https://www.boe.es/datos/pdfs/BOE/1955/005/A00106-00106.pdf>

La segunda página no se reproduce por tener poca transcendencia (si se precisa usar el enlace).

### Dirección General de Ferrocarriles, Tranvías y Transportes por Carretera

*Adjudicando definitivamente el servicio público regular de transporte mecánico de viajeros, equipajes y encargos por carretera entre Bascara y Gerona (expediente número 1.885), convalidando el que actualmente explota, a don Narciso Sala Casademont.*

El excelentísimo señor Ministro de este Departamento, con fecha 8 de noviembre de 1954, ha resuelto adjudicar definitivamente la concesión del servicio público regular de transporte mecánico de viajeros, equipajes y encargos por carretera entre Bascara y Gerona, provincia de Gerona, convalidando el que actualmente explota, a don Narciso Sala Casademont, con arregio a las siguientes condiciones:

1.ª En todo lo concerniente a la concesión y explotación del servicio se cumplirán los preceptos contenidos en el Reglamento de Ordenación de los Transportes Mecánicos por Carretera, de 9 de diciembre de 1949, y en el de Coordinación de los Transportes Mecánicos Terrestres, de 16 del mismo mes y año, y en sus disposiciones complementarias.

2.ª El itinerario entre Bascara y Gerona, de 24 kilómetros de longitud, pasará por Orriols (empalme), Creu de Fallinés y Medina, con parada obligatoria para tomar y dejar viajeros y encargos en todos los puntos mencionados anteriormente.

3.ª Se realizarán los lunes, martes y sábados las siguientes expediciones:

Una expedición entre Bascara y Gerona y otra expedición entre Gerona y Bascara.

El horario de estas expediciones se fijará de acuerdo con las conveniencias del interés público, previa aprobación de la Jefatura de Obras Públicas.

4.ª Quedarán afectos a la concesión los siguientes vehículos:

Omnibus marca «G. M. C.», de 21 H. P.

de potencia; carburante, gasolina; matrícula, GE-4817; con capacidad para 24 viajeros sentados, con clasificación única.

Omnibus marca «Studebaker», de 21 caballos de potencia; carburante, gasolina; con capacidad para 22 viajeros sentados, con clasificación única.

Estos vehículos deberán ser propiedad del adjudicatario, figurando expedidos a su nombre los respectivos permisos de circulación, sin reservas respecto a la propiedad y sin que estén adscritos a ningún otro servicio, debiendo reunir las condiciones que se fijan en el capítulo VI del Reglamento de Ordenación de los Transportes Mecánicos por Carretera.

5.ª No son necesarias instalaciones fijas, pero se utilizarán los despachos de billetes y lugares de espera que se determinen, previa aprobación de la Jefatura de Obras Públicas.

6.ª Regirán las siguientes tarifas-base: Clase única, 0,417 pesetas por viajero-kilómetro.

Exceso de equipajes, encargos y paquetería, 0,062 pesetas por cada 10 kilogramos-kilómetro o fracción.

Sobre las tarifas de viajeros se percibirá del usuario el importe del Seguro Obligatorio de Viajeros y se aplicará sobre las tarifas-base incrementadas con el canon de coincidencia.

7.ª El adjudicatario queda obligado a transportar correspondencia en cada una de las expediciones por un peso de 40 kilogramos, con un volumen aproximado de 0,129 metros cúbicos, con arregio a las normas fijadas en la Orden ministerial de 29 de mayo de 1950 (BOLETIN OFICIAL DEL ESTADO de 6 de junio siguiente).

8.ª Este servicio se clasifica, con respecto al ferrocarril, como coincidente del grupo b).

En virtud de lo dispuesto en la Orden ministerial de 31 de julio de 1953, el concesionario deberá abonar a Explotación de Ferrocarriles por el Estado (línea de Flassá a Palamós y Gerona a Bañolas,

### Ministerio de Obras Públicas (BOE de 19/10/1965 - Sección III)

Resolución de la Dirección General de Transportes Terrestres sobre cambio de titularidad de la concesión del servicio público regular de transporte de viajeros por carretera entre Bascara y Gerona.

[Más... \(Referencia BOE-A-1965-18257\)](#)

**Enlace directo:**

<https://www.boe.es/boe/dias/1965/10/19/pdfs/A14174-14174.pdf>

### RESOLUCION de la Dirección General de Transportes Terrestres sobre cambio de titularidad de la concesión del servicio público regular de transporte de viajeros por carretera entre Bascara y Gerona.

Habiendo sido solicitado por don Narciso Sala Casademont el cambio de titularidad en favor de «La Hispano Hilariense, Sociedad Anónima», de la concesión del servicio público regular de transporte de viajeros por carretera entre Bascara y Gerona (V-757), en cumplimiento de lo dispuesto en el artículo 21 del vigente Reglamento de Ordenación de los Transportes Mecánicos por Carretera, se hace público que con fecha 21 de julio de 1964 esta Dirección General tuvo a bien acceder a lo solicitado por los interesados, quedando subrogada «La Hispano Hilariense, S. A.», en los derechos y obligaciones que correspondían al titular del expresado servicio.

Madrid, 9 de octubre de 1965.—El Director general, P. D., José de Castro Gil.—6.038-A.



**Narciso Sala  
Casademont**

Empresa:  
**Liquidada**

**Narciso Sala Casademont**  
Antes: Aniceto Sala Mateo "Nisu"

Ubicación:

**Bascará (Girona)**



**Datos de Concesiones hasta 1968 (de José Antº Tartajo):**

**Timbre:**

OM	Línea	Prov	Titular	Propietario
17/12/1930	Bascarán - Figueras - Gerona		Aniceto Sala Mateo	

**Adjudicación:**

Línea	Pr.	km	Titular	tipo	Fecha	Exp.	Vehículos	Observaciones
Báscara y Gerona	GE	24	Narciso Sala Casademont	def. conv	08-11-1954	1885	GE-4.817 G.M.C. 24 as. Studebaker 22 as.	-

**Cambio de titular:**

Línea	Prov	Expediente	Anterior Titular	Nuevo Titular	Fecha
Báscara y Gerona	-	V-757	Narciso Sala Casademont	La Hispano Hilariense S.A.	21-07-1964

**General:**

V	Provl	Itinerario	Concesionario
V- 757	GE-7	Báscara - Gerona > H Bascara y cruce de Las Olivas con la C.N. II de Madrid a Francia	Narciso Sala Casademont ? > La Hispano Hilariense S.A.



**Datos de la Guia Barem-Lines (del año 1952 aproximadamente)**

Página 138 →

Precios desde cada trayecto: L I N E A: BASCARA - GERONA

Km	BASCARA	EMPRESA: Aniceto Sala Mateu
3	ORRIOLS	Duración del trayecto: 1 h.
8	FALLINAS	Kilómetros: 23
14	MEDIÑA	Sitio de salida de Báscara: c. Gerona, 11
23	GERONA	Sitio de salida de Gerona: Pl. Correal, 9 (Fonda Roa)

NOTA: Este servicio se efectúa los Lunes, Martes y Sábados.  
Los Sábados, además del servicio indicado, sale otro coche de Gerona a las 16.30 h.

**H O R A R I O**  
Salida de Báscara: 8.- h.  
Salida de Gerona: 13.15 h.

**Mapa de situación con  
las principales  
poblaciones de los  
alrededores del eje  
Bascará-Girona**

