



LA HISPANO RUBINENSE

Empresa: Extinguida

La Hispano Rubinense

Ubicación:

Rubí
Barcelona



Versión 01-2022



HISTORIA



HISTORIA



LINEAS



Los autobuses de Barcelona



Empresas



HISTORIAL

Antecedentes y Otros Servicios. Se agregan en esta ficha (a falta de la suya propia en varios casos) algunas empresas que realizaron servicios con base en **Rubí** (filas sombreadas en rosado), como por ejemplo esta primera:

En 1910 existió un servicio entre **Rubí y Papiol** atendido por **La Hispano Rubí-Papiol**. (Ver datos en [Ficha de Alsina Graells](#) → Pág. 7). Puede ser la antecesora de la que veremos.

La Hispano Rubí-Papiol

En 1913 ya existía un servicio de autobuses entre **Barcelona y Rubí** atendido por **La Hispano Rubinense** cuya propietaria era la Sra. **Vda. de Puig** ([Rfa. La Vanguardia del 07-07-1913](#)).

LA HISPANO RUBINENSE

A pesar de que el propio Ayuntamiento lo considera como el primer **Servicio Urbano de Rubí** ([ver Ficha](#)), en realidad se trataba de un servicio interurbano entre **Barcelona y Rubí** (por **Collserola**). ([Ver Mapa](#)).

El 18-12-1928 **Carlos Valls Escobet** estaba realizando la línea **Molins de Rei-Sabadell** (coincidente con FFCC) con 1 coche y el 29-03-1930 estaba realizando la línea **Rubí-Granollers** (coincidente con FFCC) con 2 coches. ([Ver datos](#)). Este empresario utilizaba el nombre de **Autobuses Valls** en sus billetes. ([Ver ficha](#)). Sus líneas tienen tramos coincidentes con ésta.

Carlos Valls Escobet

Autobuses Valls

Desde 1935 estaba afincada en Rubí la empresa familiar **Autocars Franquesa** cuyo titular era **Juan Franquesa Franquesa** y se dedicaba al **discrecional** inicialmente. El 12-02-1957 **Juan Franquesa Franquesa** obtiene la concesión definitiva de la línea **Molins de Rey-Rubí** a realizar con 2 coches. ([Ver Ficha](#)).

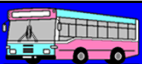
Juan Franquesa Franquesa

AUTOCARS
FRANQUESA
...des de 1935

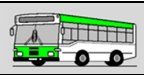
Según parece **La Hispano Rubinense** y/o su línea **Barcelona-Rubí** se mantuvo hasta los años 50. (No se ha encontrado documentación sobre concesiones).

LA HISPANO RUBINENSE

En 07-2011 con motivo de la inauguración de tres coches para el **Servicio Urbano de Rubí** ([ver Ficha](#)) se instalaron en las marquesinas una serie de fotografías alusivas a los primeros tiempos del Transporte en esta ciudad y que corresponden a esta empresa en su mayor parte. ([Ver nota](#)).



Esta ficha se actualizó en profundidad el 02-2014 y posteriormente se actualizó en 11-2017, en 10-2020 y en 01-2022 (la actual).



Datos en: (Julio del 2011) :

<http://www.google.es/url?sa=t&source=web&cd=1&sqi=2&ved=0CBkQFjAA&url=http%3A%2F%2Fwww.rubi.cat%2Fajrubi%2Fsalt%2Frecursosalt.php%3Fcodi%3D14074&rct=j&q=La%20hispano%20Rubinense&ei=QlhLTyzCsKa-waq0J2TCQ&usq=AFQjCNEuL0PhP9zLORJnQCLVQWptvZ6ng>

LES MARQUESINES DE LA CIUTAT EXPOSARAN, DE MANERA PERMANENT, DIFERENTS FOTOGRAFIES ANTIGUES DE RUBÍ

Les imatges, totes elles referents al transport públic del municipi, formen part de l'Arxiu Municipal



Ajuntament de Rubí

1915. Avinguda de Barcelona. Automòbil col·lectiu de la Hispano Rubinense. Fotografia d'Àngel Toldrà, procedent de l'arxiu Roset / Arxiu Municipal de Rubí



A partir de la segona quinzena de juliol, les [13 noves marquesines](#) de l'autobús urbà de Rubí que s'han instal·lat recentment a la ciutat es convertiran en expositors de diverses imatges antigues del municipi. Les fotografies, que s'exposaran de manera permanent en aquestes estructures, il·lustren els inicis del transport públic a Rubí.

Així, es podran veure fotografies de diversos automòbils col·lectius (els primers "autobusos" de la ciutat) des dels anys 1914 fins a la dècada dels '50. Les 6 imatges, que s'aniran col·locant a les marquesines durant la primera quinzena de juliol, procedeixen de l'Arxiu Municipal de Rubí.

Presentació dels nous busos

Aquest dijous, 30 de juny, els rubinencs que ho desitgin podran visitar l'interior d'un dels tres nous autobusos urbans de la ciutat. Aquests nous vehicles substitueixen 3 busos de més de 10 anys que fins ara prestaven servei al municipi.

Entre les 10h i les 18h, els 3 nous automòbils estaran exposats a la plaça del Doctor Pearson. **L'alcalde de Rubí, Carme García, visitarà els nous vehicles a les 17:45h.**

Els nous autobusos són "ecològicament millorats", ja que consumeixen menys carburant i emeten menys gasos d'efecte hivernacle a l'atmosfera. Aquests automòbils utilitzen la tecnologia EGR (Recirculació dels gasos d'Escape), que consisteix en atacar la font d'emissions a l'origen, és a dir, a la cambra de combustió, que és quan aquestes es produeixen. Així, es reconduïxen part dels gasos d'escapament prèviament refredats de nou al motor, per tal de baixar la temperatura de la combustió i aconseguint així l'efecte desitjat de baixar les emissions d'òxids de nitrogen. Aquesta tècnica va acompanyada d'una injecció d'alta pressió i d'un catalitzador d'oxidació auto regeneratiu i de lliure manteniment que s'encarreguen de baixar els nivells de partícules.

Els nous vehicles compleixen la Norma EEV (vehicle ecològicament millorat). Aquest concepte es va introduir amb l'objectiu d'utilitzar la millor tecnologia mediambiental disponible per a determinats entorns sensibles. Els límits establerts per EEV són més restrictius en emissions d'hidrocarburs, partícules i també en fums que en la norma Euro 5.

COMUNICACIÓ
(28 JUNY 2011)

Molt bona Festa Major!

3 Nous autobusos ecològicament millorats

Noves Marquesines

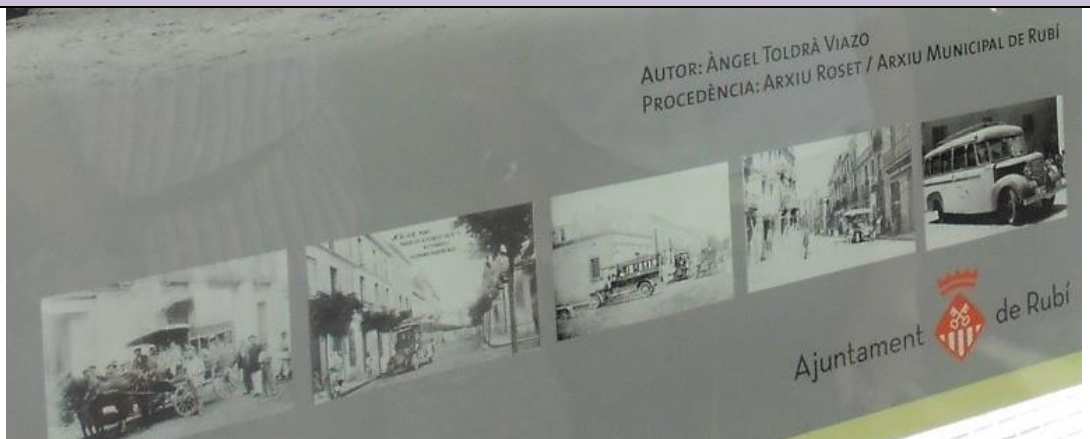
www.rubibus.com

Ajuntament de Rubí

La imagen protagonista de los carteles conmemorativos del 2011:



Otras imágenes →



Joan Carles Salmerón a través del WhatsApp el 15-10-2020 me hace llegar esta imagen de su colección, que corresponde a la postal original de una de las imágenes anteriores →





Reproducción de un recorte
de un artículo publicado en

La Vanguardia

Página 3.—Lunes 7 de Julio de 1913

A última hora de ayer tarde ocurrió un lamentable incidente en la carretera de Hortá, á causa de un choque entre dos automóviles, á consecuencia del cual resultaron con heridas cuatro personas de esta ciudad benodísimas de la alta sociedad barcelonesa, á la que pertenecen.

A las siete y media pasaba por la referida carretera el automóvil del marqués de Alfarrás, en el que iban los señores don José de Oliveras y Magarola, doña María Despujol de Oliver, don Carlos de Oliver y Oliver y doña Pilar Despujol de Oliver, cuando al llegar frente á Casa Gomis se encontraron con el auto de la Hispano-Rubinese, que hace el servicio público de viajeros entre esta capital y Rubí.

A causa de una falsa maniobra, ó por otra circunstancia que en este momento ignoramos, desviaron ambos vehículos, resultando el del marqués de Alfarrás con importantes desperfectos y con lesiones las cuatro personas que lo ocupaban.

Al lugar de la ocurrencia acudió numeroso público y el teniente de alcalde señor Mir y Miró, que se interesó por el estado de los heridos. Estos fueron conducidos á la casa de socorro de Valcarca, donde se les auxilió de varias contusiones en diferentes partes del cuerpo, de pronóstico reservado, pasando después á su domicilio, plaza de Fernando Lesseps, número 8, principal.

El automóvil de la Hispano Rubinese lo guiaba un hijo de la dueña del mismo, la señora viuda de Puig, domiciliada en Rubí.



Se reproduce a continuació tota la publicació commemorativa que se hizo por parte del Ayuntamiento de Rubí. (Archivo de Francesc Xandri):

ELS PRIMERS TRANSPORTS PÚBLICS A RUBÍ

1915, APROX. AV. BARCELONA – C. CERVANTES
AUTOMÒBIL COL·LECTIU DE LA HISPANO RUBINENSE

A. T. V. — 2752 - RUBÍ
Carrer de Barcelona



AUTOR: ÀNGEL TOLDRÀ VIAZO
PROCEDÈNCIA: ARXIU ROSET / ARXIU MUNICIPAL DE RUBÍ



ELS PRIMERS TRANSPORTS PÚBLICS A RUBÍ

ANYS 50. AUTOBÚS DE L'EMPRESA FRANQUESA.
LÍNIA MOLINS DE REI - RUBÍ



AUTOR: DESCONEGUT
PROCEDÈNCIA: L'ABANS - ARXIU MUNICIPAL DE RUBÍ



ELS PRIMERS TRANSPORTS PÚBLICS A RUBÍ

1918. AV. FRANCESC MACIÀ – PL. CATALUNYA
AUTOMÒBIL COL·LECTIU DE LA HISPANO RUBINENSE

J. S.-J. B. RUBÍ
PASEO DE ALFONSO SALA Y
AUTOMOVIL
HISPANO RUBINENSE



AUTOR: JOSEP BOIXADERA
PROCEDÈNCIA: ARXIU ROSET / ARXIU MUNICIPAL DE RUBÍ



Ajuntament  de Rubí

ELS PRIMERS TRANSPORTS PÚBLICS A RUBÍ

1914. C. MAXIMÍ FORNÉS. PARADA DE L'AUTOMÒBIL DE TRANSPORT PÚBLIC EN DIRECCIÓ AL PAPIOL

S. C. - 12. RUBÍ
Carrer Pi i Margall
i parada del automòbil



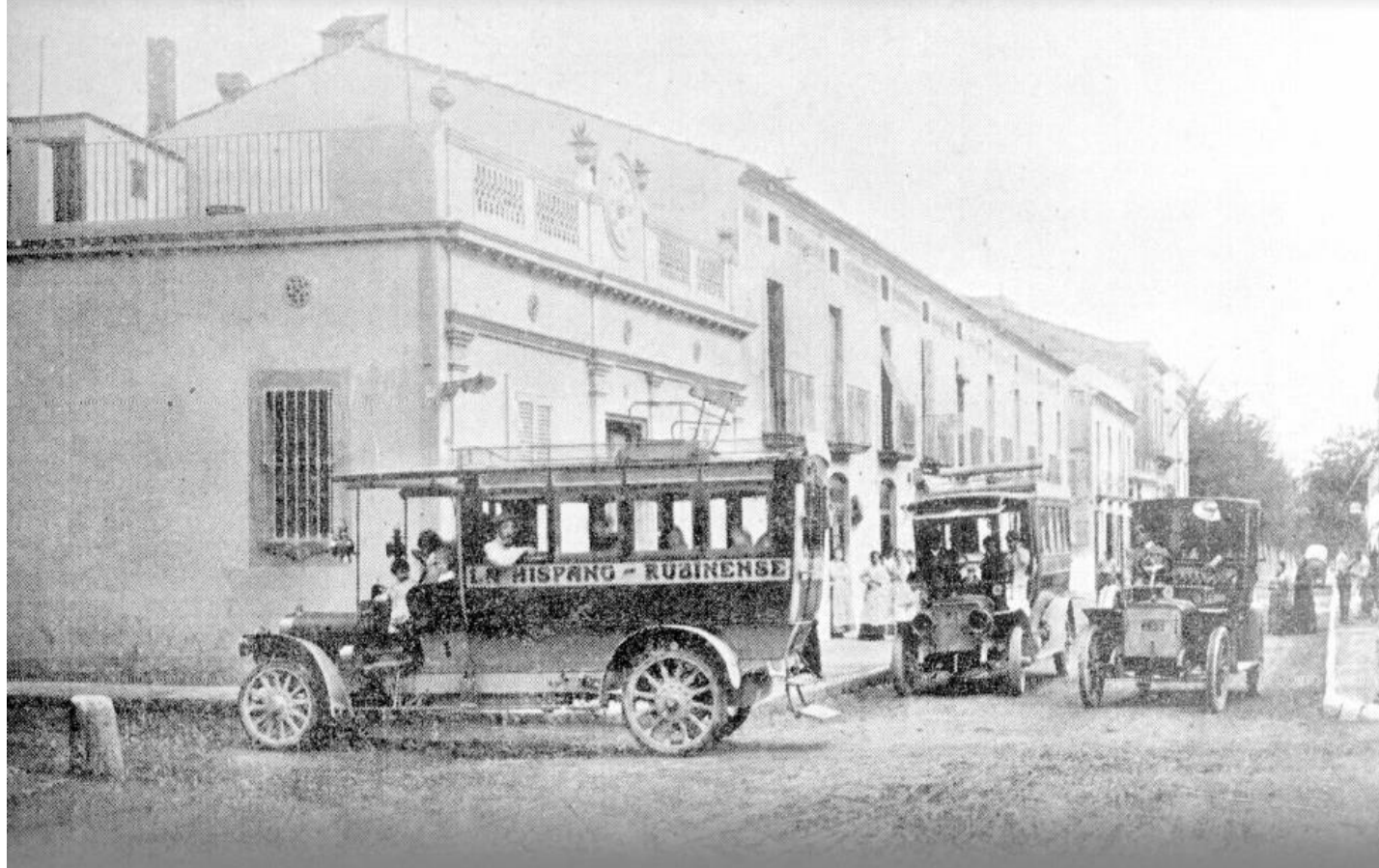
AUTOR: JOSEP THOMAS

PROCEDÈNCIA: ARXIU ROSET / ARXIU MUNICIPAL DE RUBÍ



ELS PRIMERS TRANSPORTS PÚBLICS A RUBÍ

1915, APROX. AV. BARCELONA – C. CERVANTES
AUTOMÒBILS COL·LECTIUS DE LA HISPANO RUBINENSE



AUTOR: DESCONEGUT
PROCEDÈNCIA: ARXIU MUNICIPAL DE RUBÍ



Ajuntament  de Rubí

ELS PRIMERS TRANSPORTS PÚBLICS A RUBÍ

INICI DEL SEGLE XX. AV. BARCELONA – C. CERVANTES
CARRUATGE DE CAVALLS PER AL TRANSPORT PÚBLIC



AUTOR: DESCONEGUT
PROCEDÈNCIA: ARXIU ROSET / ARXIU MUNICIPAL DE RUBÍ





LA HISPANO RUBINENSE

Empresa: **Extinguida**

La Hispano Rubinense

Ubicación:

Rubí
Barcelona



Datos de Autorizaciones de (RENFE) para Líneas Coincidentes (de Marcel Estadella)

Marca	CVF	Matricula	plazas	Observaciones	recorrido	Clase y grupo	fecha
Carlos Valls Escobet 92							
Dodge	15	B	33385		Molins de Rei - Sabadell	A	18/12/1928
GMC	17				Rubí - Granollers	B	29/03/1930
Hispano Suiza	15				Rubí - Granollers		

La Referencia a (RENFE) debe entenderse que inicialmente se presentó en la Administración Ferroviaria de la Zona de Barcelona que correspondiera (generalmente MZA) y que años después fué integrada en RENFE, empresa de quien se obtuvo esta documentación.

RED NACIONAL DE LOS FERROCARRILES ESPAÑOLES
SERVICIO DE COORDINACION Y TRANSPORTES POR CARRETERA

Línea de viajeros de Molins de Rey a Sabadell
 Servicio (1) Diario Longitud 32 kms. Concesión: Clase A
 Titular: Carlos Valls Escobet
 Residencia del titular: Rubí
 Fecha de la concesión: 18 de Noviembre de 1928
 Fecha de implantación del servicio: 1 de Julio de 1929
 Provincias a que afecta: Barcelona
 Locales para Administraciones: Rubí - Molins de Rey

COCHES AFECTOS A LA CONCESION:

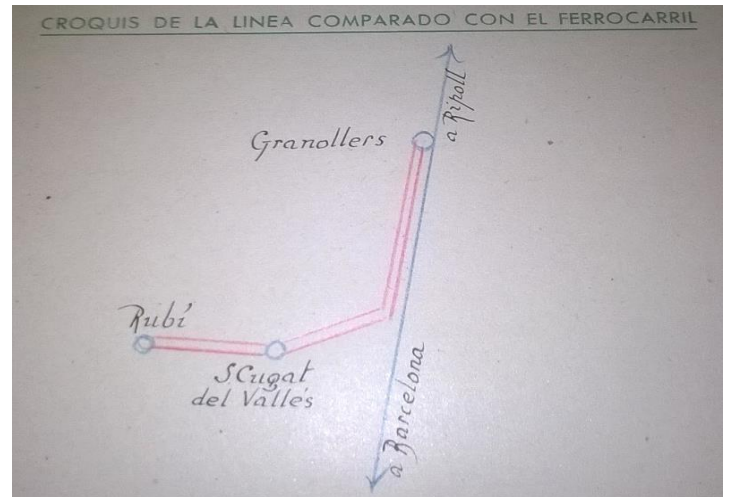
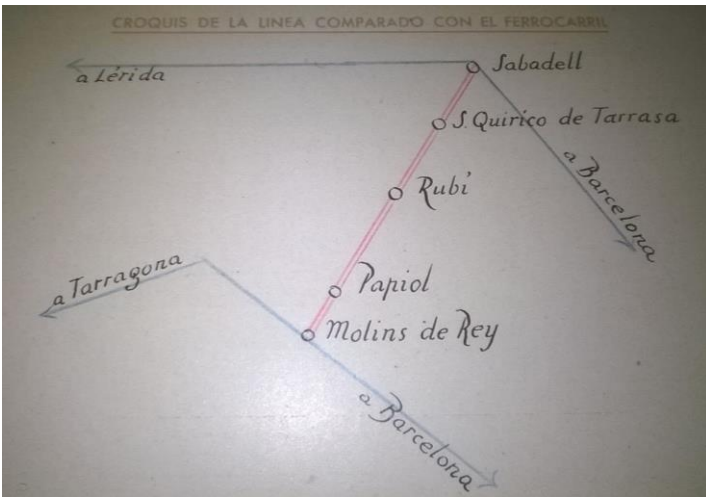
MARCA	Fuerza H. P.	Matricula y número	ASIENTOS POR CLASES			Patente de circulación semestral	OBSERVACIONES
			1ª	2ª	3ª		

RED NACIONAL DE LOS FERROCARRILES ESPAÑOLES
SERVICIO DE COORDINACION Y TRANSPORTES POR CARRETERA

Línea de viajeros de Rubí a Granollers
 Servicio (1) Diario Longitud 32 kms. Concesión: Clase A
 Titular: Carlos Valls Escobet
 Residencia del titular: Rubí
 Fecha de la concesión: 27 de Marzo de 1930
 Fecha de implantación del servicio: 27 de Marzo de 1930
 Provincias a que afecta: Barcelona
 Locales para Administraciones: Rubí - Molins de Rey

COCHES AFECTOS A LA CONCESION:

MARCA	Fuerza H. P.	Matricula y número	ASIENTOS POR CLASES			Patente de circulación semestral	OBSERVACIONES
			1ª	2ª	3ª		



Mapa (actual) del entorno de Poblaciones

Según el artículo de La Vanguardia, la línea debía discurrir por Sant Cugat y entrar en Barcelona por Collserola, ya que se cita que el accidente ocurrió en Casa Gomis.

Actualmente no existe ninguna línea que tenga este itinerario, ya que el corredor está atendido sobradamente por **FGC** (Ferrocarrils de la Generalitat de Catalunya).

