



AUTOS GÜELL

Empresa:
Extinguida

Ubicación:

Güell y Güell SA
Antes: **Güell Güell, Josep M.**

Camprodón (Girona)



Versión 06-2019



HISTORIA



HISTORIA



LINEAS



FOTOS



COCHES



Textos Legales



Los autobuses de
Barcelona



Empresas



HISTORIAL

Antes de 1927 **Camilo Güell Coma** ya explotaba la línea de **Camprodón a San Juan de las Abadesas**. ([Ver Líneas](#)).

Camilo Güell Coma

El 23-04-1929 **Camilo Güell Coma** recibe autorización para el pago centralizado del Timbre de su línea de **Camprodón a Ripoll**. ([Ver líneas](#)).

En 1952 **Camilo Güell Coma** está realizando tres recorridos: **Camprodón-Olot**, **Camprodón-St.Juan de las Abadesas** y **Camprodón-Vilallonga de Ter**. ([Ver líneas](#)).

El 21-11-1955 **José María Güell Güell** recibe la concesión definitiva de la línea **V- 978 GE-17 Olot-Setcasas** con hijuelas a **Ripoll** y **Camprodón**. ([Ver líneas](#)).

Jose María Güell Güell

El 04-02-1983 **José María Güell Güell** traspasa oficialmente la titularidad a la nueva firma **Transportes Güell SA**. ([Ver documento](#)). Curiosamente el 01-07-1983 se publica una resolución de corrección de errores (intranscendente) sobre la disposición anterior. ([Ver documento](#)).

AUTOS GÜELL

La Resolución anterior afecta a la concesión **V- 978 GE-17 Olot-Setcasas con hijuelas**.

En los billetes y en la rotulación de algunos coches se la identifica como **Autos Güell**.

En los listados de la Generalitat de Catalunya se la reconoce como **Güell y Güell SA**.

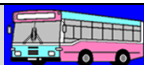
El 03-02-1992 se publica el traspaso oficial de la titularidad la concesión **V-978:G-17 Olot i Setcases, amb filloles a Ripoll i Molló** de la empresa **Güell y Güell SA** a **Transportes Interurbanos SA (Teisa)**. ([Ver documento](#)).



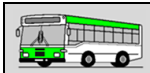
En el traspaso van incluidos los vehículos en buen estado y se supone que el resto de activos.

Como complemento final y posterior cabe señalar que esta concesión le sirvió luego a **Teisa** para unificar y reestructurar sus líneas en la zona, que se resume de la siguiente forma:

El 19-10-1994 se publica una Resolución estableciendo la concesión definitiva de la concesión entre **Santa Coloma de Farners, Girona, Olot i Ripoll, amb prolongacions (V-GC-64:GI) (V-6464)**, como resultado de la unificación de los servicios de **Girona, Ripoll, Vic, Figueres a Santa Coloma de Farners (V-3135:GI-59)** y de **Olot a Setcases, amb filloles de Camprodón a Molló** y de **Sant Pau de Segúries a Ripoll (V-978:GI-17)**. ([Ver documento](#)).



Esta ficha se actualizó anteriormente en profundidad el 08-2011 y en las siguientes versiones se han modificado los estilos del Historial y se han agregado algunas notas posteriores.



Correo de Miquel Segura → 04-07-2007

... Indicar que este Setra como se aprecia en la trasera está asignado a la base de Teisa en Camprodon donde ha pasado toda su vida pues procede de la extinta Autos Güell de Camprodon.

Carlos Martínez contestó:

... entiendo que la antigua Autos Güell fue absorbida por TEISA Camprodon, ¿no?

Miquel Segura contestó:

Es de suponer que sí, al menos todas sus líneas pasaron a Teisa en 1992.

Lo que si desconozco es el motivo exacto de su desaparición. Lo que sí está claro es que de todos los coches ex-Autos Güell que pasaron a Teisa el que habéis fotografiado fue la última compra de Güell un año antes del cierre y es actualmente el último superviviente de aquella época.



TEISA (GI-6088-AN) Setra S212HD (2007-07-02 Olot) (Carlos Martínez)

NOTA.- En el número 23 de la revista Les Garrotxes (cuya referencia figura aquí abajo) se publican diversos artículos (ver índice detallado a continuación), uno de los cuales corresponde a esta empresa:

DIA DE PUBLICACIÓ > 17 d'abril de 2019 | TIRADA >1.800 exemplars | ISSN >Paper: 2013-3693 // Digital: 2013-3707

23
PREU EXEMPLAR 10 €

les garrotxes
www.garrotxes.cat

DOSSIER
AUTOCARS,
COTXES DE LÍNIA, TAXIS...

44 pàgines dedicades al transport de passatgers al nostre territori, des de les tartanes i diligències tirades amb animals fins a l'evolució dels mitjans motoritzats, un sector que durant dècades ha comunicat els pobles i ciutats a través d'ordinaris, taxis o autobusos

CONVERSA
Josep Vallès
ESCRIPTOR DE SANTS FELIU DE PALEROLS I EXGERENT DEL MOTEL EMPORDÀ DE FIGUERES, ON VA FORJAR AMISTAT AMB JOSEP PLA

PRIMERS RELLEUS
Bego Olivàs
QUAN OLOT NO TENIA PARAULES

RETRAT DE FAMILIA
Can Llovera d'Ordes
PAGESOS, RAMADERS, BOSQUEJANS I GESTORS DE TURISME RURAL. HEREDERS D'UNA NISSAGA AMB SEIGLES D'HISTÒRIA

PERFIS
Montserrat Port
NASCUDA A PORQUÈRES I RESIDENT A SANT JOAN LES FONTS, HISTÒRIA VIVA DE L'EXILI

Pere Frigoler
BANYOLÍ AMB UNA VIDA LLEGADA A LA MÚSICA I A LA SEVA DIVULGACIÓ

INDRET
Maïa de Montcal
A PEU

Pujants de Rocacorba
El puig de la Tossa d'Espinau

GARROTXA + PLA DE L'ESTANY + ALTA GARROTXA + VALL DE CAMPRODON + VALL DE LLÈMENA

les garrotxes
www.garrotxes.cat

DOSSIER
AUTOCARS,
COTXES DE LÍNIA, TAXIS...

SUMARI

4-5
PRIMERS RELLEUS QUAN OLOT NO TENIA PARAULES
BEGO OLIVÀS (TEXT) // ROSA PAGES (IL·LUSTRACIÓ)

6-9
ACTUALITAT

10-15
CONVERSA JOSEP VALLÈS
RAMON ESTEBAN (TEXT) // PEP SAU (FOTOGRAFIA)

16-20
RETRAT DE FAMILIA CAN LLOVERA D'ORDES
XAVIER XARGAY (TEXT) // PERE DURAN (FOTOGRAFIA)

22-25
PERFIS
MONTSERRAT PORT / PERE FRIGOLER
FRANCESC GINABREDA / ANNA NOGUER (TEXT)
JOAQUIM ROCA MALLARACH / PERE DURAN (FOTOGRAFIA)

27-72
DOSSIER AUTOCARS, COTXES DE LÍNIA, TAXIS...
JORDI NIERGA (COORDINACIÓ)

75-91
PATRIMONI
ETNOLOGIA // ARQUITECTURA // HISTÒRIA // NISSAGUES // VULCANOLOGIA // FAUNA // PLANTES I REMEIS

92-95
INDRET MAÏA DE MONTCAL
ERNEST COSTA I SAVOIA (TEXT I FOTOGRAFIA)

96-99
A PEU
PUJANTS DE ROCACORBA
JOAN PONTACQ (TEXT I FOTOGRAFIA)

EL PUIG DE LA TOSSA D'ESPINAU
JOAQUIM AGUSTÍ I BASSOLS (TEXT I FOTOGRAFIA)

MEMÒRIA FOTOGRÀFICA ATRACCIONS DE LES FESTES MAJORS
QUIM ROCA MALLARACH (RECERCA FOTOGRÀFICA I DOCUMENTACIÓ)

EG
ETNOLOGIA

appec
Associació de Publicacions de l'Alt Pirineu i Catalunya

DOSSIER
AUTOCARS, COTXES DE LÍNIA, TAXIS...
JORDI NIERGA > COORDINACIÓ

Amunt i avall amb l'ordinari	28	JORDI NIERGA [Banyoles, 1985. Periodista]
De la diligència a l'autobús	30	XAVIER VALERÍ [Sant Joan les Fonts, 1958. Periodista]
Els autocars d'en Pere Màrtir Rossell, a Olot	33	JOAN CARRERES [Viladamat, 1976. Fotògraf i escriptor]
Prop d'un segle sobre rodes	34	MÓNICA FONT [Vilassar de Mar, 1974. Humanista i comunicadora]
Joaquim Puig, el senyor de la TEISA d'Olot	37	MIGUEL PUIG I REIXACH [Banyoles, 1950. Mestre jubilat]
PERFIL > Montse Barceló	38	JORDI NIERGA
Sebastià Alsina, el taxista olotí	40	FRANCESC GINABREDA [El Malló, 1989. Periodista]
Taxis de can Pau, a Castellfolit	42	JOSEP VILAR [Argelaguer, 1961. Enginyer tècnic agrícola]
Les diligències a la Vall d'en Bas	44	RAMON ESTEBAN BOCHAGA [Olot, 1987. Professor d'història i educador social]
Can Nissu, de Bàscara	48	EVA GÜIBAS [Girona, 1994. Periodista]

Els autocars dels Giralt	50	MARTA CARBONÈS [Les Planes d'Hostoles, 1964. Professora d'anglès]
Els Surina, taxistes a Besalú	52	PERE CERRO [Sant Jaume de Llierca, 1951. Mestre jubilat]
Autocars Solà, transport familiar	54	MIGUEL RUSTULLET [Banyoles, 1945. Activista cultural] JOAQUIM EJARQUE [Girona, 1946. Activista cultural]
De voltar per Europa, a l'escola	56	SÒNIA TUBERT [Serinyà, 1975. Periodista]
Memòries d'un taxista banyolí	58	JOSEP M. MASSIP [Banyoles, 1948. Navegant i escriptor]
Autos Güell de Camprodon	60	MIGUEL PERALS [Sesaces, 1941. Enginyer de muntre i economista]
Taxis Cuadrado, els taxis de ca n'Eloi	63	MIGUEL PERALS
Dels raïls a les rodes	64	JOAN GARCIA [Sant Joan de les Abadesses, 1962. Periodista i realitzador audiovisual]
Autocars Olivet, revivint la història	67	EVA GÜIBAS
Els autocars Roca, els iniciadors	68	LÀTIA JUEZ [Barcelona, 1975. Antropòloga i periodista]
En Joan Jordà, sempre amb la clau anglesa	71	EVA GÜIBAS
PERFIL > Pilar Martí	71	MERITXELL DARANAS [Palamós, 1975. Professora de llengua i literatura catalanes]
PERFIL > Joan Vila	72	JORDI NIERGA

Autos Güell de Camprodon

EL TRAGINER JOSEP GÜELL VA SER EL FUNDADOR D'UNA EMPRESA DE TRANSPORT QUE VA ESDEVENIR DURANT MOLTS ANYS TOTA UNA REFERÈNCIA A LA VALL

Miquel Peralas > TEXT

La base de la xarxa viària catalana de començaments del segle XIX consistia en les tres grans carreteres generals construïdes durant l'últim terç del segle XVIII, les quals tenien el seu origen en la capital del Principat: la de Barcelona-Saragossa –antic camí ral d'Aragó–, per Igualada, Tàrraga i Lleida; la de Barcelona a València, per Vilafranca, Tarragona i Tortosa, i la de Barcelona a França, per Mataró, Girona i Figueres. La resta de vies terrestres la constituïa una munió de camins de caràcter veïnal, tot i que gairebé cap no possibilitava la circulació de carros a llarga distància. Gran part del transport s'havia d'efectuar, per tant, a través de cavalleries. La vall de Camprodon no n'era cap excepció.

Quan l'any 1838 l'empresa minera El Veterano comença a explotar les mines de carbó d'Ogassa, sorgeixen les primeres idees encaminades a millorar les vies de transport. Però no és fins que aquesta empresa es fusiona amb La Vie-

ja Cabeza de Hierro, una altra minera, amb la finalitat de distribuir el carbó a gran escala, que aflora la idea de la construcció d'una línia ferroviària. Aquesta línia, impulsada a trams pel banquer barceloní Manuel Girona (Tàrraga, 1817-Barcelona, 1905), Eugeni Broccà i Fèlix Macià (Barcelona, 1831-1892), fou el ferrocarril de Barcelona a Sant Joan de les Abadesses inaugurat el 17 d'octubre de 1880.

L'efemèride també cal relacionar-la amb tota una època de grans construccions ferroviàries amb figures cabdals, entre les quals, a més de les de casa nostra, ja citades, hi sobresurt la de l'enginyer anglès William Mackenzie (1796-1851), que esdevé promotor, constructor i financer d'un bon pilot de projectes ferroviaris arreu d'Europa i Amèrica. I també a Catalunya, com a constructor del tram Barcelona-Mataró, l'any 1848, el primer de l'Estat espanyol, i com a responsable de la redacció

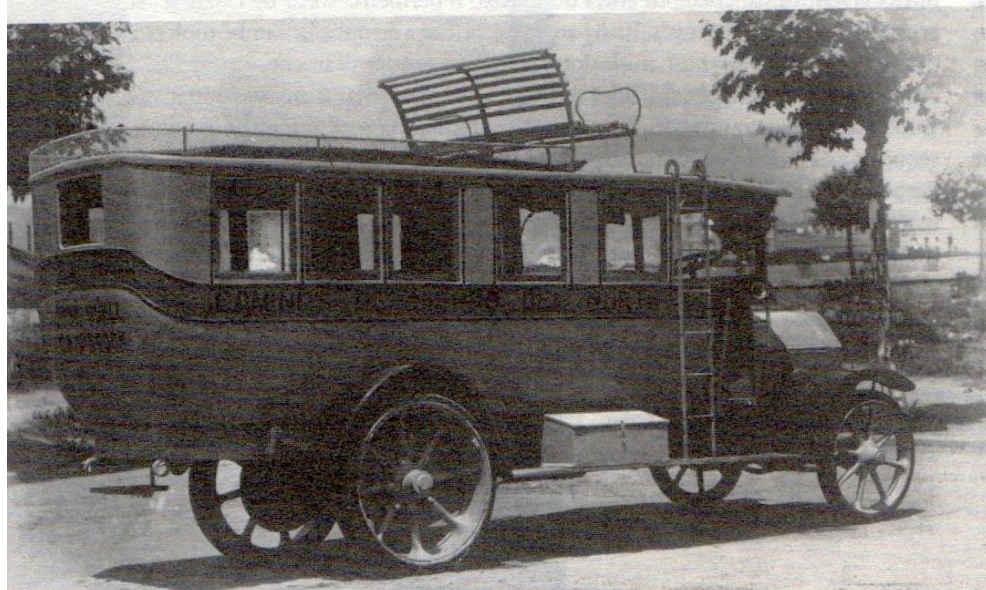
d'un projecte ferroviari per fer arribar el tren a Camprodon, que finalment no va prosperar per manca de rendibilitat.

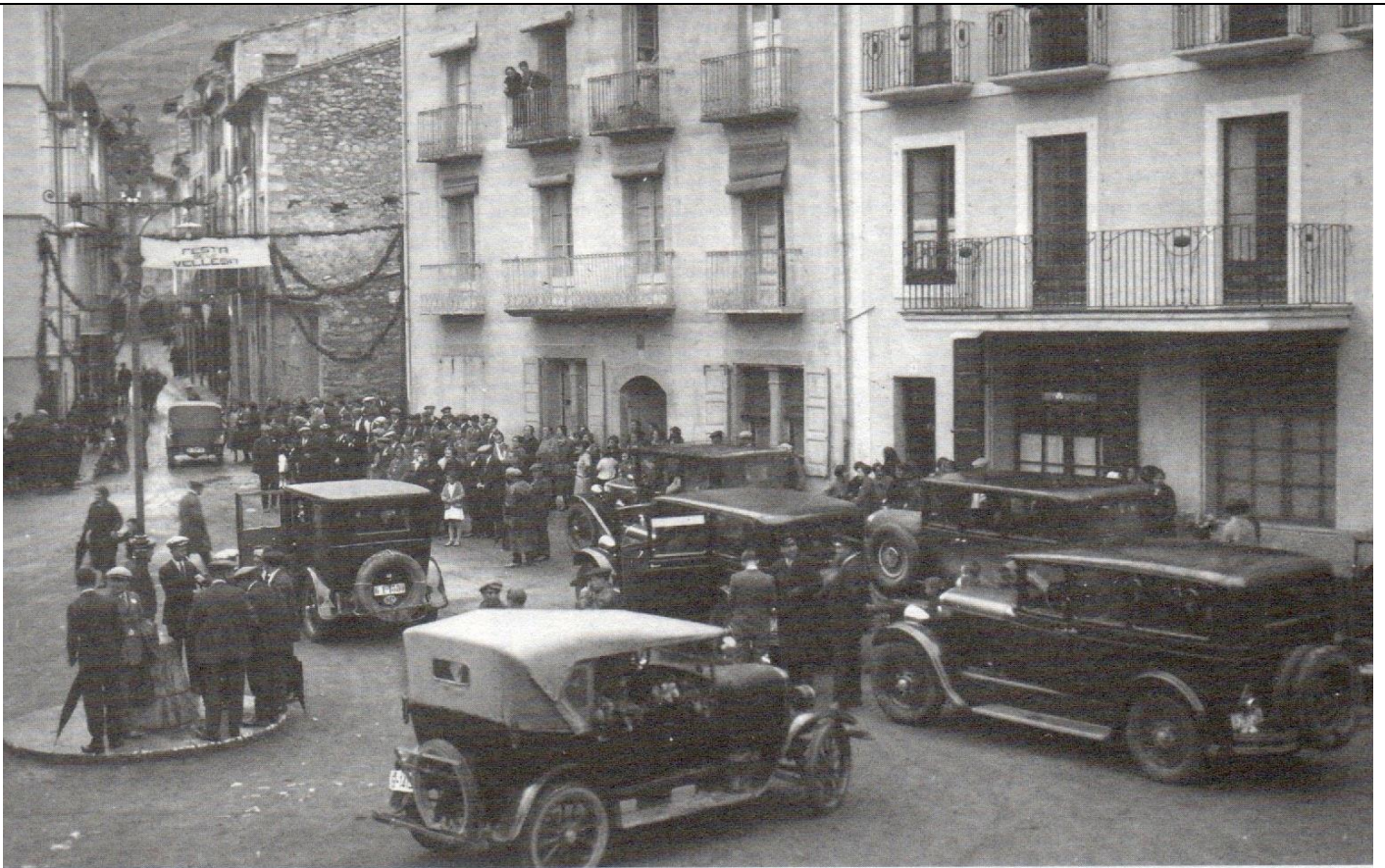
L'arribada del ferrocarril fins a Sant Joan va impulsar la creació d'una xarxa de comunicacions entre aquesta localitat i d'altres de la comarca. En un principi, el servei es feia amb tartanes i, més tard, amb diligències, fins que ambdós carruatges van ser substituïts per vehicles de tracció mecànica. Davant d'aquesta realitat, l'Administració es va posar a treballar i es van dictar normes reguladores, especialment el reial decret de 4 de juliol de 1924 –creació de les juntes provincials de transport mecànic de cada província– que introduïa el sistema de concessions per a les línies regulars de viatgers. La primera d'aquestes concessions per explotar la línia de Camprodon a Sant Joan de les Abadesses és atorgada al traginier Josep Güell, que, més tard, passarà al seu fill, Camil Güell i Coma. A aquesta, se n'hi

afegiran d'altres, de concessions, i, més endavant, Autos Güell es convertirà en l'empresa que explotaria pràcticament totes les concessions a la vall, constituint així una llegenda en el camp del transport.

Durant una bona part del segle XX aquesta empresa serà l'única finestra que unirà la vall de Camprodon amb el món exterior. Després de la primera concessió, que permet unir Camprodon amb

Aquest omnibus de la família Güell podria ser el primer matriculat a Camprodon // PROCEDÈNCIA: Arxiu Josep M. Escandell.





Sant Joan de les Abadesses, sincronitzant llurs horaris amb el ferrocarril, en vindran d'altres. Es fa expressament important la que uneix Camprodon amb Olot, sobretot els dilluns, quan a la capital de la Garrotxa se celebra el mercat: fins a cinc autocars sortien de Camprodon ben d'hora al matí. La gent dels pobles que desitjava assistir al mercat havia d'arribar a Camprodon a peu, puntualment, a les sis del matí. Allí, a aquesta hora ja estava tot a punt: l'amo, en Josep Maria Güell i Güell, es trobava al peu del canó. I, fins i tot, al seu costat el vell Rous, propietari del bar Núria, ja ho tenia tot enllestit per prendre un cafè amb llet ben calent, una beguda molt agraïda a aquelles hores del matí.

Tartanes, jardineres i diligències.

Hem recorregut a Josep Miró i Ballabriga, home d'extraordinària memòria, per compendiar la trajectòria de l'empresa Autocars Güell. «En un principi,

el trajecte de Camprodon a Sant Joan de les Abadesses es feia amb tartanes, carruatges amb *toldo* i dues rodes, tirades per tracció animal, amb capacitat per a quatre persones, *sentades* unes enfront de les altres. L'any 1897 les tartanes foren substituïdes per jardineres, amb cabuda per a sis persones i molt més còmodes, i més tard aquests vehicles van donar pas a les diligències. Les quadres dels animals estaven ubicades al final del carrer de Sant Roc, on avui hi ha la casa d'en Solà-Morales, i on també es guardaven els vehicles. Amb el xassís de la darrera diligència es va fer el cotxe dels morts de Camprodon», explica.

Ja més tard, quan sorgiren els primers cotxes, de meitat de juliol a meitat de setembre, el trajecte de Sant Joan a Camprodon es feia amb 'autobusos', tot i que aquesta paraula és un dir, ja que eren vehicles tronats, de rodes massisses, de goma, i amb una transmissió

que es feia amb cadenes, semblants a les de les bicicletes. Aquests vehicles sembla que eren llogats per a la temporada d'estiu.

El 20 de juliol de 1920, en Josep Güell, antic traginer i home emprenedor, va comprar un autobús de marca Fiat i matrícula GE-368, carrossat per una prestigiosa casa italiana. Per primera vegada, el trajecte de Sant Joan a Camprodon es feia amb vehicles ràpids i còmodes. El 27 d'octubre de 1921 va adquirir un altre Fiat, matrícula GE-503, i a aquesta adquisició la van seguir dues més, dos Hispano-Suiza: un, l'any 1923, de matrícula GE-839, i un altre, l'any 1924, de matrícula GE-1209.

Anys després, el 23 d'abril de 1929, l'empresa, ja a mans del seu fill Camil i emparant-se en el nou reglament de concessions de línies regulars de viatgers promogut per Primo de Rivera, va ampliar la línia de Camprodon a Sant Joan fins a Ripoll La companyia dispo-

Desfilada de vehicles per la plaça de la vila de Camprodon per celebrar la Festa de la Velleja; per a alguna de les persones grans era la primera i única ocasió que tenien de pujar en un cotxe. Any 1930 // PROCEDÈNCIA: Arxiu Josep M. Escandell.

DOSSIER AUTOCARS, COTXES DE LÍNIA, TAXIS...

sava d'una gamma força àmplia de vehicles adquirits en anys anteriors: l'any 1926 havia comprat un Hispano-Suiza, matrícula GE-2095; l'any 1927, un altre, de matrícula GE-2593, i el 28 de juny de 1929, un Chevrolet, matrícula GE-3635.

La família Güell era propietària de l'antiga fonda dita 'del Comerç', coneguda per la gent de la comarca amb el nom de can Puixà. Aquesta fonda, el 21 de maig de 1933, es va convertir en l'hotel Güell, un establiment modern ideat per l'aparellador Marià Surinyac.

Viatges durant la guerra. En arribar la Guerra Civil l'empresa fou decomissada i requisada. La direcció va passar a mans de xofers, camàlics i escriptors. Fins i tot, l'amo fou molt maltractat. L'hotel Güell va ser convertit en hospital de sang i l'empresa va passar a dir-se Consell de Transports. Durant el conflicte bèl·lic, el servei es feia amb un autobús atrotinat que tenia una escala que permetia pujar al damunt, on hi havia un banc per asseure's. Si plovia, s'estenia un tendal que ja hi havia plegat i que protegia els passatgers i l'equipatge. La gent l'havia batejat amb el nom de 'Caravel·la Santa Maria'. A l'interior, en el passadís, hi havia seients plegables. En cada autocar hi anava xofer i cobrador, i quan anava ple, inclosos

els seients del mig, el cobrador, des del davant, anava recollint els diners que li feien passar, des del darrere, els mateixos viatgers. D'altra banda, a finals de la guerra, quan escassejava la gasolina, es va utilitzar el gasogen: de tram en tram, el xofer havia de baixar del vehicle per atiar el foc

Autos Güell amplia la flota. L'any 1940, recuperada l'empresa, va tornar a impulsar les concessions que tenia atorgades i va ampliar la flota amb un autocar Hispano-Suiza modern i amb més capacitat que els anteriors. Aquest mateix any, també va engrandir les línies des de Camprodon a Olot i a Vilallonga. L'any 1952, doncs, Autos Güell feia tres recorreguts: Camprodon-Olot, Camprodon-Sant Joan i Camprodon-Vilallonga de Ter. El 21 de novembre de 1955, Josep Maria Güell i Güell, el fill d'en Camil, rep la concessió definitiva de la línia V-978 GE-17 Olot-Setcases, amb combinació a Ripoll i Camprodon. Anys més tard, el 1987, Autos Güell es transforma en Güell i Güell SA.

La companyia, a més de la seva explotació de línies regulars, disposava també d'una flota de camions que feia transports per carretera i paqueteria. El repartiment estava sincronitzat amb els horaris del ferrocarril i de les agències

de repartiment escampades a tot l'estat. També disposaven de contractes amb indústries per al trasllat de matèries primeres i de productes manufacturats, i d'altra banda s'encarregaven de tragar les pel·lícules, que repartia en Pau de ca l'Oliaire. Ho feia amb un carro i una petita jaça.

En arribar l'any 1992, Güell i Güell SA va traspasar totes les seves concessions a l'empresa TEISA, i també va tancar l'hotel per transformar-lo en apartaments. D'aquesta manera, doncs, desapareixia una llegenda de la vall de Camprodon que va durar més de cent anys. Els xofers com en Milio (Emili Masdemont), en Cisquet (Cisquet Bosch), en Quim (Martí Vilarrassa), en Pins, en Jaume Vila, en Gaspar o el Negre, entre d'altres, o els cobradors com en Mirambell, en Ceferino, en Santiago o en Jordi Ortiz, eren peons d'aquesta llegenda, àmpliament coneguts a tot el territori de la vall. I també eren portadors d'anècdotes que, de vegades, arribaven en forma d'acudit.

Una d'aquestes històries té com a context la concessió més tardana que va rebre l'empresa a la vall de Camprodon, la de Camprodon a Setcases, l'any 1955. El tram de carretera que anava des del pont de Tregurà fins a Setcases havia desaparegut durant l'aiguat de l'any 1940 i no va ser fins a finals del 1948 que l'Administració va restaurar-la. Malgrat tot, el primer viatge d'Autos Güell a Setcases va ser una sorpresa: en entrar al poble, pel pont Teixó, hi havia tal quantitat de fang que l'autocar va quedar enfangat fins als turmells i no podia arrencar. El xofer, en Milio, un home de caràcter, va baixar de la cabina tot empenyat i va dir: «Aquests de Setcases sempre han anat amb un esclòp i una espartenya!»

Òmnibus de la marca Berliet que feia el servei de Camprodon a Sant Joan de les Abadesses. Any 1953 // PROCEDÈNCIA: Arxiu Josep M. Escandell.



Sobre este mismo tema y revista existe información o referencias en los siguientes enlaces:

<https://twitter.com/lesgarrotxes>
<https://twitter.com/ajcamprodon>

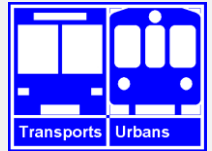


Xavi Flórez

Datos en: Blog de Xavier Maluquer

Tema: Autos Güell de Camprodon

Descargado el: 19-06-2019



Datos publicados en: http://historiatransportcat.blogspot.com/2015/08/fotografies-dautobusos-i-autocars_18.html

Històries del transport per carretera de Catalunya



Publicadas por XMN2

(Xavier Maluquer)

dimarts, 18 d'agost de 2015

Fotografies d'autobusos i autocars arreplegades per en Josep Vert i Planas (IV).

A l'arxiu fotogràfic deixat per en Josep Vert i Planas hi hem trobat unes poques fotografies d'alguns dels cotxes que tingué Autos Güell de Camprodon, una de les principals empreses de transports viatgers per carretera que hi hagué a la comarca del Ripollès.

Mentre que Transports Mir SA de Ripoll cobria les línies que seguien el curs del riu Freser i llurs afluents -les línies de Ripoll a Campdevànol, Gombren i Ribes de Freser-, Autos Güell prestava els serveis de línies regulars dels pobles de la vall del Ter: amb base a Camprodon, feia la línia de Setcases, a Ripoll passant per Sant Joan de les Abadesses i Sant Pau de Segúries i la línia d'Olot per la carretera de Sant Salvador de Bianya.

Òmnibus Hispano Suiza propietat del senyor Manel Mir, de Ripoll, amb matrícula GI-466, retratat pel fotògraf Mauri el 30 de juliol de 1921: → (1)

El primer cotxe d'Autos Güell contingut en l'arxiu del senyor Vert és un Fiat de l'any 1920 amb matrícula GI-368, equipat amb un motor de trenta-cinc HP i carrossat per en Josep Vert i Rigau, nascut a Torroella de Montgrí i establert a Ripoll cap a l'any 1912: → (2)

Amb aquest Fiat, en Josep Güell feia la línia de Camprodon a Sant Joan de les Abadesses. Recollia i portava els viatgers de l'estació de tren de Sant Joan de les Abadesses a Camprodon, aleshores un acreditat poble d'estiuieg, condició que compartia amb Ribes de Freser.

Un òmnibus Hispano Suiza retratat a la parada de Sant Joan de les Abadesses (fotografia procedent de l'arxiu parroquial): → (3)

L'any 1929, atès que tenia capacitat per fer-ho en Camil Güell Coma amplià, a l'empara del reglament que regulava les concessions de línies regulars de viatgers promulgada en el període de la dictadura del general Miguel Primo de Rivera, la línia de Camprodon a Sant Joan de les Abadesses fins a Ripoll.

La família Güell tenia també camions que feien transports generals i servei de taxis. Eren els propietaris de l'Hotel Güell, un edifici imponent aixecat al centre de Camprodon, a la plaça d'Espanya 8. Als baixos de l'edifici, on hi havia l'entrada i recepció de l'establiment hoteler, servia també de garatge on hi tancaven els cotxes i de despatx d'expedició dels bitllets i parada dels vehicles.

Com les altres empreses de transport, els cotxes de can Güell foren requisats en el curs de la Guerra Civil Espanyola. Acabat el conflicte es produí la represa amb els

(1):



<https://www.flickr.com/photos/67638741@N00/20410901451>



<https://www.flickr.com/photos/67638741@N00/20216745178>

(2):



<https://www.flickr.com/photos/67638741@N00/19783900763>

pocs vehicles disponibles. Un exemple il·lustratiu de la recuperació de vehicles produïda per força en els anys 1940 és l'autocar Hispano Suiza amb matrícula GI-363, amb el xassís allargat i dotat d'una nova carrosseria per encabir-hi més viatgers i mercaderia: → (4)

En els anys 1940 la família Güell, obtingué, atès que tenia la base a Camprodon i disposava de vehicles per fer el servei, les línies de Camprodon a Olot, trajecte que feia per la carretera de Sant Salvador de Bianya, i la de Camprodon fins a Vilallonga de Ter.

Un autocar Mercedes Benz, amb llur baca de grans dimensions i matrícula GI-5944, que feia la línia de Camprodon a Olot i Setcases, passant per un tram de la carretera de pas difícil arran de l'esllavissada d'un dels marges per les fortes pluges caigudes que causà una abundant caiguda de rocs i terra: → (5)

Un òmnibus Hispano Suiza de can Güell que cobria totes les línies de l'empresa -des de Camprodon a Olot i Ripoll- aparcat a la parada i despatx que hi havia als baixos de l'hotel Güell, a la plaça d'Espanya 8: → (6)

Un dels automòbils de can Güell que feia en els anys 1940 i 1950, ocasionalment, si calia, el servei de taxi pels clients de l'establiment hotel·ler: → (7)

Els primers anys de la dècada de 1970 Autos Güell disposava d'un autocar Pegaso Comet amb carrosseria Ayats destinat al servei de les línies regulars i els serveis discrecionals. L'ur matrícula era GI-8838-A: → (8)

Un dels cotxes que tingué Autos Güell a mitjan anys 1970. Un Dodge amb carrosseria Vanholl aparcat a la parada de l'empresa, al centre de Camprodon (fotografia procedent del bloc *Indrets Oblidats-El bloc on el pas del temps fa estralls*, l'autor del qual és en Josep Mauri, escriptor, historiador i excursionista): → (9)

Un dels darrers cotxes que tingué Autos Güell. Un autocar carrossat per Setra i fotografiat a Camprodon → (10)

Autos Güell, que des de l'any 1987 i fins l'any 1992, que desaparegué, girà amb nom de Güell i Güell, tingué un altre cotxe carrossat per Setra que tenia la matrícula GI-6088-AN. El febrer de 1992 la família Güell vengué a Teisa d'Olot la seva empresa de transports i traspassà les línies que des de Camprodon connectaven amb Olot, Ripoll, Setcases i Molló. Teisa posà un peu a la comarca del Ripollès.

La venda de l'empresa fou acompanyada de la desaparició de l'hotel Güell, reconvertit en habitatges privats i un supermercat als baixos de l'edifici, l'espai que durant molts anys serví de garatge per als cotxes de la casa.

Continuarà.

Publicat per [XMN2a 0:33](#)

Etiquetes de comentaris: [Autos Güell de Camprodon](#), [fotògraf Mauri](#), [Gombrèn](#), [Hotel Güell](#), [Josep Mauri](#), [Josep Vert i Rigau](#), [Molló](#), [Sant Pau de Segúries](#), [Sant Salvador de Bianya](#), [Setcases](#), [Transports Mir SA Ripoll](#), [Vilallonga de Ter](#)

3 comentaris:



1.

[Modelismo De Almirantazgo5 de setembre de 2015 a les 8:28](#)

Hola, hi hauria alguna manera de contactar amb vosté de forma privada?

[Respon](#)

(3):



<https://www.flickr.com/photos/67638741@N00/20411280281>

(4):



<https://www.flickr.com/photos/67638741@N00/20218209549>

(5):



<https://www.flickr.com/photos/67638741@N00/20218205399>

(6):



<https://www.flickr.com/photos/67638741@N00/20378584316>



2.

[Modelismo De Almirantazgo5 de setembre de 2015 a les 8:28](#)

Hola, hi hauria alguna manera de contactar amb vosté de forma privada?

[Respon](#)



3.

[XMN25 de setembre de 2015 a les 8:41](#)

Li facilito un correu electrònic: xmaluquer@yahoo.es.

Atentament.

[Respon](#)

(7):



<https://www.flickr.com/photos/67638741@N00/20378599466>

(8):



<https://www.flickr.com/photos/67638741@N00/19781978294>

(10)



<https://www.flickr.com/photos/67638741@N00/20216851968>

(9):



<https://www.flickr.com/photos/67638741@N00/20944603130>



Algunas imágenes

Un par de Fotos de Jose Antonio Solsona, escaneadas por David Arriola Miró:

Foto: Joan A. Solsona (4)
Lugar: Camprodon 28-4-1990
Autos Güell Ge-2949-J



Bus_(GE-2949-J)_Dotge_Hispano-Vanhoool_1990-04

Foto: Joan A. Solsona (4)
Lugar: Camprodon 29-4-1.990
Autos Güell Ge-8839-A



Bus_(GE-8839-A)_Pegaso-6042_Ayats_1990-04

Fotos de la colección de Manuel Herrera Pitchot:



GE-4815



GE-6938



GE-8178



Gell-B-560892

Comentarios:

De Manuel Herrera Pitchot: ... el Sr. Güell me prestó con mucha amabilidad, estas fotos que venían incluso con el marco, y que habían estado durante años, en la sala de espera de Camprodon (una dependencia del también Hotel Güell). El personaje que aparece delante del coche más moderno es un servidor a sus 17 años (Estación de ST. Joan, 1971).

De Xavi Flórez: Manuel Herrera Pitchot falleció el 19-06-2011, a los 58 años (prematuramente). Era un gran aficionado a los Trenes y conocido personal (ambos pertenecemos a la AAFCB). Sirvan estas fotos (y en particular la que él figura) como homenaje y despedida.

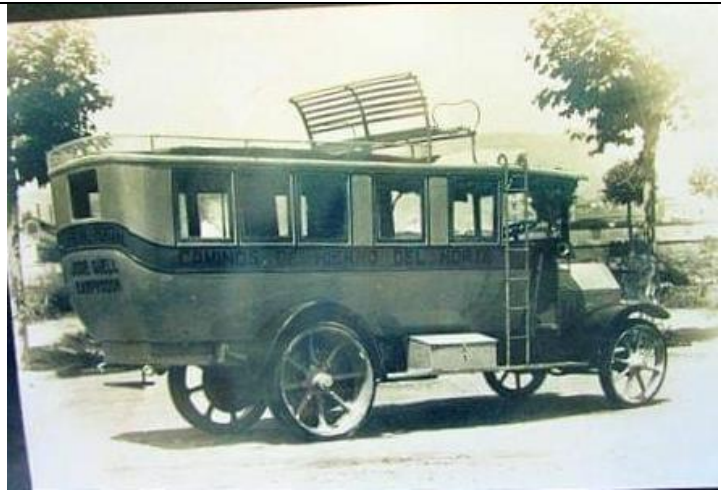
De Miquel Segura: (Foto de la derecha →)... el último superviviente de la desaparecida empresa de Camprodon (Girona) Autos Güell y que hasta hace muy poco estaba en Teisa de Girona pero con base entre Olot-Ripoll y Camprodon; el Setra S212 HD con matrícula GI-6088-AN ha sido dado de baja en esta última y ha sido vendido...



Foto de Joan Cámara en Ripoll el 28 Agosto del 2004.



Algunas imágenes (Obtenidas de Internet y facilitadas por Miquel Segura)





AUTOS GÜELL

Empresa:
Extinguida

Ubicación:

Güell y Güell SA
Antes: Güell Güell, Josep M.

Camprodón (Girona)



Líneas de ómnibus en Cataluña. Año 1927

(Publicada a la Guía del Automovilista de 1927, per Seix y Barral.

Documento Colección Francisco Arauz Larregola



- Camprodón

• Güell, Camilo. Línea Camprodón-San Juan de las Abadesas.



Datos de la Guia Barem-Lines (del año 1952 aproximadamente)

L I N E A: CAMPRODÓN - OLOT

EMPRESA: Camilo Güell Coma
Duración del trayecto: 1 h. 30 m.

Sitio de salida de Camprodón:
Plaza de España, 8 - Tel. 7

Precios desde cada trayecto:

Sitio de salida de Olot:
Plaza Antonio Solé - Plaza Carmen

Km CAMPRODÓN

HORARIO (Jueves y Sábados)

3	2'75	LA RAL								
6	3'50	SAN PABLO DE S.								
11	6'—	MAIBOSCH								
18	7'50	SAN SALVADOR DE V.								
22	9'50	GAR PEIRO								
25	10'25	HOSTALNOU								
26	11'25	CLOCIU								
28	12'50	LA CANYA								
31	13'—	12'—	10'75	9'—	6'50	4'50	3'50	3'—	2'75	OLOT

Salida de Camprodón a las 5.45 h.
Salida de Olot a las 18.30 h.

HORARIO (Domingos)
Salidas de Camprodón a las 5.45 y 18.- h.

Salidas de Olot a las 7.15 y 20.- h.

HORARIO (Lunes y Fiestas)

Salidas de Camprodón 7.-, 8.- y 9.- h.

Salidas de Olot a las 16.- y 18.30 h.

NOTA: Estos servicios circulan solamente los Lunes, Jueves, Sábados, Domingos y días de feria.

L I N E A: CAMPRODÓN - SAN JUAN DE LAS ABADESAS

Precios desde cada trayecto: EMPRESA: Camilo Güell Coma
Duración del trayecto: 35 m.
Kilómetros: 15

Km CAMPRODÓN

3	2'75	LA RAL				
6	3'50	SAN PABLO DE S.				
10	6'—	LA FALGUERA				
13	7'50	COLONIA LLAUDET				
15	8'60	6'50	5'50	3'50	2'75	S. JUAN DE LAS A.

Sitio de salida de Camprodón:
Plaza de España, 8 - Tel. 7

Sitio de salida de S. Juan de las A.:
Estación FF.CC.

H O R A R I O

Salidas de Camprodón

6.25 y 15.30 h.

Salidas de S. Juan de las A.

12.15 y 19.10 h.

NOTA: En S. Juan de las Abadesas, combinan con el horario de los trenes respectivos.
En verano hay un servicio extraordinario, que combina con el de la noche.

L I N E A: CAMPRODÓN - VILALLONGA DE TER

Precios desde cada trayecto: EMPRESA: Camilo Güell Coma
Duración del trayecto: 30 m.

Km CAMPRODÓN

2	2'—	LLANAS	
10	3'—	2'50	VILALLONGA DE T.

Sitio de salida de Camprodón:
Plaza de España, 8 - Tel. 7

Sitio de salida de Vilallonga:
Plaza

H O R A R I O

Lunes:
Salidas de Camprodón a las 6.30 y 18.- h.

Miércoles, Jueves y Sábados:
Salida de Camprodón: 14.- h.
Salida de Vilallonga: 15.- h.

Domingos:
Salidas de Camprodón a las 10.30 y 15.- h.

Salidas de Vilallonga a las 7.- y 19.- h.

NOTA: Los Martes y Viernes no hay servicio.

Salidas de Vilallonga a las 11.- y 15.30 h.



Datos de Concesiones hasta 1968 (de José Antº Tartajo):

Timbre:

OM	Línea	Prov	Titular	Propietario
23-04-1929	Camprodón a Ripoll	-	Camilo Güell Coma	-
22-07-1932	Camprodón a Setcasas y Tragurá	-	Eloy Cuadrado Sierra	-

Adjudicación:

Línea	Prov	km	Titular	tipo	Fecha	Exp.	Vehículos	Observaciones
Olot y Setcasas > H San Pablo de Segurías a Ripoll > H Camprodón a Molló E Camprodón a San Juan de las Abadesas E San Juan de las Abadesas a Ripoll E Camprodón a Olot E Camprodón a Setcasas E Camprodón a Molló	GE	43,4 18,9 8,2	José María Güell Güell	def. conv.	21-11-1955	4572	SE-4.815 Hispano Suiza 32 as. GE-6.938 Hispano Suiza 27 as. GE-4.501 Hispano Suiza 22 as. GE-4.308 Hispano Suiza 22 as. GE-3.635 Chevrolet 22 as. GE-5.095 Hispano Suiza 27 as.	-
Molló y Coll de Arés	GE	11	José Güell Güell	def.	28-01-1966	8356	UNO 25 as. + los del servicio base	Prolongación del serv. Camprodón - Molló, hijuela del V-978; GE-17)

General:

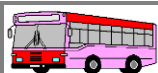
V	provincial	Itinerario	Concesionario
V-978	GE-17	Olot - Setcasas > H San Pablo de Segurías a Ripoll > H Camprodón a Molló > Molló a Coll de Arés (Prolongación de la hijuela Camprodón - Molló)	José Güell Güell



Resumen de Líneas Generales (Gen.Cat.)

Referencia	Num_DGT	Con_Nac	Con_Loc	Línea	Titular	Notas
1982-06/GenCat-Fotocopias	2014	V978	GI17	Olot-Setcases	Güell Güell, Josep M.	
1982-06/GenCat-Fotocopias	2015	V978	GI17	Camprodon-Ripoll (estació)	Güell Güell, Josep M.	
1982-06/GenCat-Fotocopias	2016	V978	GI17	Camprodon-Molló	Güell Güell, Josep M.	
1983-03/GenCat-Libro	2014	V978	GI17	Olot-Setcases	Güell Güell, Josep M.	
1983-03/GenCat-Libro	2015	V978	GI17	Camprodon-Ripoll (estació)	Güell Güell, Josep M.	
1983-03/GenCat-Libro	2016	V978	GI17	Camprodon-Molló	Güell Güell, Josep M.	
1983-03/GenCat-Libro	6020	-	(15)?	Camprodon-Prats de Molló	Güell Güell, Josep M.	
1987-04/GenCat-Fotocopias	2014	V978	GI17	Olot-Camprodón-Setcases	Güell y Güell SA	Antes Güell Güell, Josep M.
1987-04/GenCat-Fotocopias	2015	V978	GI17	Camprodon-Sant Joan de les Abadesses-Ripoll	Güell y Güell SA	Antes Güell Güell, Josep M.
1987-04/GenCat-Fotocopias	2016	V978	GI17	Camprodon-Molló	Güell y Güell SA	Antes Güell Güell, Josep M.
1987-04/GenCat-Fotocopias	6020	-	(15)?	Camprodon-Prats de Molló	Güell y Güell SA	Antes Güell Güell, Josep M.
1989-01/GenCat-Fotocopias	2014	V978	GI17	Olot-Camprodón-Setcases	Güell y Güell SA	
1989-01/GenCat-Fotocopias	2015	V978	GI17	Camprodon-Sant Joan de les Abadesses-Ripoll	Güell y Güell SA	
1989-01/GenCat-Fotocopias	2016	V978	GI17	Camprodon-Molló	Güell y Güell SA	
1989-01/GenCat-Fotocopias	6020	-	-	Camprodon-Prats de Molló	Güell y Güell SA	
1991-05/GenCat-Fotocopias	2014	V978	GI17	Olot-Camprodón-Setcases	Güell y Güell SA	
1991-05/GenCat-Fotocopias	2015	V978	GI17	Camprodon-Sant Joan de les Abadesses-Ripoll	Güell y Güell SA	
1991-05/GenCat-Fotocopias	2016	V978	GI17	Camprodon-Molló	Güell y Güell SA	
1991-05/GenCat-Fotocopias	6020	-	-	Camprodon-Prats de Molló	Güell y Güell SA	

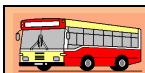
Después pasa a TEISA



Coches

Datos de Miquel Segura (actualizado 2006-04)

NÚM.	MATRÍCULA	MATRIC. ANT.	DATA MAT.	XASSIS/MOTOR	MODELO	CARROSSAT	MODELO	BAIXA	OBSERV.
	GE-368		10-10-1920	FIAT	35 HP.			BAIXA	18 SEIENTS
	GE-503		27-10-1921	FIAT	20 HP			BAIXA	
	GE-839		-1923	HISPANO SUIZA				BAIXA	
	GE-1.209		-1924	HISPANO SUIZA				BAIXA	
	GE-2.095		-1926	HISPANO SUIZA				BAIXA	27 SEIENTS
	GE-2.593		-1927	HISPANO SUIZA				BAIXA	33 SEIENTS
	GE-3.635		-1929	CHEVROLET				BAIXA	18 SEIENTS
	GE-4.101		-1930	HISPANO SUIZA				BAIXA	20 SEIENTS
	GE-4.308		-1930	HISPANO SUIZA				BAIXA	20 SEIENTS
	GE-4.815		-1932	HISPANO SUIZA				BAIXA	37 SEIENTS
	GE-4.878		-1932	CREVROLET				BAIXA	23 SEIENTS
	GE-5.944		-1935	MERCEDES				BAIXA	33 SEIENTS
	GE-6.271		-1936	HISPANO SUIZA				BAIXA	27 SEIENTS
	GE-6.938		-1944	HISPANO SUIZA				BAIXA	
	GE-8.178		-1953	BERLIET				BAIXA	
	GE-12.948		-1956	HISPANO SUIZA				BAIXA	
	B-374.666		-1964	SAVA AUSTIN				BAIXA	
	B-560.892		-1967	PEGASO				BAIXA	
	GE-8838-A		-1972	PEGASO		AYATS		BAIXA	A TEISA EL 1992
	GE-8839-A		-1972	PEGASO		AYATS		BAIXA	
	GE-4561-D		-1974	PEGASO	5030 L ?	AYATS		BAIXA	A TEISA EL 1992
	GE-2949-J		-1978	DODGE		HISPANO CARROCERA	VAN HOOL	BAIXA	A TEISA EL 1992
	GE-1183-N		-1981	PEGASO	5046/2	AYATS		BAIXA	A TEISA EL 1992
	GE-8722-S		-1983	PEGASO	5046/2	AYATS	DIANA	BAIXA	A TEISA EL 1992
	GE-1957-AB		-10-1987	PEGASO		K SETRA	S 215 H	BAIXA	A TEISA EL 1992
	GE-6088-AN		-07-1991	MAN		K SETRA	S 212 HD	BAIXA	A TEISA EL 1992



Billetes antiguos. Colección Joan Domingo Ventura. www.ticketcity.net





RESOLUCIÓ de 4 de febrer de 1983, per la qual es fa pública la transferència de la concessió del servei públic regular de transport de viatgers per carretera: Olot-Setcases amb filloles (V-978:GE-17). (Correcció d'errades en el DOGC núm. 341, p. 1645, d'1.7.1983).

DOGC 18/05/1983

Text i fitxa
 PDF (237.12 KB)

Enlace directo:
<https://portaldogc.gencat.cat/utillsEADOP/PDF/329/589133.pdf>

RESOLUCIÓ
de 4 de febrer de 1983, per la qual s'autoritza la transferència de la concessió del servei públic regular de transport de viatgers per carretera: Olot-Setcases amb filloles (V-978:GE-17)

En ús de les facultats que m'han estat conferides,

HE RESOLT:

Autoritzar la transferència esmentada a l'encapçalament entre el cedent, senyor Josep M. Güell i Güell, i el cessionari, empresa Transportes Güell, S. A..

amb la qual cosa l'empresa Transportes Güell, S. A., resta subrogada en tots els drets i totes les obligacions que corresponen al titular de la dita concessió a partir de la data de publicació d'aquesta resolució.

Es fa públic en compliment del que disposa l'article 21 del vigent Reglament d'Ordenació dels Transportes Mecànics per Carretera, de 9 de desembre de 1949.

Barcelona, 4 de febrer de 1983.

JOAQUIM TOSAS I MIR
Director General de Transportes

CORRECCIÓ D'ERRADES a la Resolució de 4 de febrer de 1983, per la qual s'autoritza la transferència de la concessió del servei públic regular de transports de viatgers per carretera: Olot-Setcases amb filloles (V-978:G-17) (D.O.G. n. 329, p. 1132, de 18-V-1983). DOGC 01/07/1983

Text i fitxa
 PDF (238.19 KB)

CORRECCIÓ D'ERRADES a la Resolució de 4 de febrer de 1983, per la qual s'autoritza la transferència de la concessió del servei públic regular de transports de viatgers per carretera: Olot-Setcases amb filloles (V-978:GE-17) (D.O.G. núm. 329, pàgina 1132, de 18-V-1983).

Observat un error en el text de l'esmentada Resolució, se'n detalla l'oportuna correcció:

On diu: "...i el concessionari, empresa Transportes Güell, S. A., amb la qual cosa l'empresa Transportes Güell, Sociedad Anónima resta subrogada...", ha de dir: "...i el concessionari, empresa Güell Güell, S. A., amb la qual cosa l'empresa Güell Güell, S. A., resta subrogada..."

Enlace directo:
<https://portaldogc.gencat.cat/utillsEADOP/PDF/341/590650.pdf>

RESOLUCIÓ de 3 de febrer de 1992, per la qual es fa públic el canvi de titularitat de la concessió del servei públic regular de transport de viatgers per carretera de caràcter lineal entre Olot i Setcases, amb filloles a Ripoll i Molló (V-978:G-17). DOGC 11/03/1992

Text i fitxa
 PDF (177.34 KB)

Enlace directo:
<https://portaldogc.gencat.cat/utillsEADOP/PDF/1567/38698.pdf>

RESOLUCIÓ
de 3 de febrer de 1992, per la qual es fa públic el canvi de titularitat de la concessió del servei públic regular de transport de viatgers per carretera de caràcter lineal entre Olot i Setcases, amb filloles a Ripoll i Molló (V-978:G-17).

La Direcció General de Transportes ha resolt autoritzar el canvi de titularitat de la concessió del servei públic regular de transport de viatgers per carretera de caràcter lineal entre Olot i Setcases, amb filloles a Ripoll i Molló (V-978:G-17), entre l'empresa cedent, Güell i Güell, SA, i l'empresa cessionària, Transportes Eléctricos Interurbanos, SA, amb la qual cosa l'empresa Transportes Eléctricos Interurbanos, SA, queda subrogada en totes les obligacions i tots els drets que corresponen al titular de la con-

cessió esmentada des de la data de publicació d'aquesta Resolució.

Es fa públic als efectes que preveu l'article 16.2 del Decret 319/1990, de 21 de desembre, pel qual s'aprova el Reglament de la Llei de regulació del transport de viatgers per carretera mitjançant vehicles de motor.

Barcelona, 3 de febrer de 1992

ROBERT RAMÍREZ I BAUCELLS
Director general de Transportes

PG-22424 (92.028.052)

RESOLUCIÓ de 19 d'octubre de 1994, per la qual es fa pública l'adjudicació directa i definitiva de la concessió del servei públic regular de transport de viatgers per carretera de caràcter lineal entre Santa Coloma de Farners, Girona, Olot i Ripoll, amb prolongacions (V-GC-64:GI) (V-6464).

DOGC 30/11/1994
 Text i fitxa
 PDF (408.34 KB)

Enlace directo:
<https://portaldogc.gencat.cat/utillsEADOP/PDF/1979/56233.pdf>

DEPARTAMENT DE POLÍTICA TERRITORIAL I OBRES PÚBLIQUES

RESOLUCIÓ
de 19 d'octubre de 1994, per la qual es fa pública l'adjudicació directa i definitiva de la concessió del servei públic regular de transport de viatgers per carretera de caràcter lineal entre Santa Coloma de Farners, Girona, Olot i Ripoll, amb prolongacions (V-GC-64:GI) (V-6464).

El director general de Transportes ha resolt adjudicar directament i amb caràcter definitiu la concessió del servei públic regular de transport de viatgers per carretera de caràcter lineal entre Santa Coloma de Farners, Girona, Olot i Ripoll, amb prolongacions (V-GC-64:GI) (V-6464), com a resultat de la unificació dels serveis de la mateixa classe de Girona, Ripoll, Vic, Figueres a

Santa Coloma de Farners (V-3135:GI-59) i d'Olot a Setcases, amb filloles de Camprodon a Molló i de Sant Pau de Segúries a Ripoll (V-978:GI-17), a favor de l'empresa Transportes Eléctricos Interurbanos, SA (TEISA), d'acord amb la legislació i la reglamentació vigents, i, entre altres, amb les condicions particulars que s'esmenten a l'anex d'aquesta Resolució.

Barcelona, 19 d'octubre de 1994

ERNEST SERRA I RAVENTÓS
Director general de Transportes

Como complemento se publica un ANEXO que se transcribe a continuación (siguiente página):

Viene de la pàgina anterior

ANNEX

—1 Itineraris i parades obligatòries per recollir i deixar viatgers:

Olot a Ripoll per Vallfogona, amb parada a Olot, Bastons, Ridaura, Sarrota, la Cantina, Vallfogona de Ripollès, Sant Bernabé de Trencs i Ripoll, de 34 km de longitud.

Olot a Ripoll per Sant Joan de les Abadesses, amb parada a Olot, Bastons, Ridaura, Sarrota, la Cantina, Santigosa, Planàs, Sant Joan de les Abadesses i Ripoll, de 39 km de longitud.

Olot a Girona, amb parada a Olot, la Canya, Sant Joan les Fonts, Castellfolit de la Roca, cruïlla de Montagut, Sant Jaume de Llierca, Argelaguer, Besalú, Faràs, Serinyà, Banyoles, Mata, Borgonyà de Terri, Cornellà del Terri, la Banyeta, Riudellots de la Creu, Sarrià de Ter i Girona, de 56 km de longitud.

Banyoles a Girona, amb parada a Banyoles, Mata, Borgonyà, Cornellà del Terri, la Banyeta, Riudellots de la Creu, Sarrià de Ter i Girona, de 18 km de longitud.

Olot a Vic, amb parada a Olot, cruïlla en els Hostalets d'en Bas, Coll Uria, la Salut Girona, la Salut Barcelona, cruïlla Pruit-Rupit, Cantornigròs, Santa Maria del Corcó, Roda de Ter i Vic, de 63 km de longitud.

Olot a cruïlla dels Hostalets d'en Bas, amb parada a Olot i a la cruïlla dels Hostalets d'en Bas, de 10 km de longitud.

Olot a Banyoles per Mieres, amb parada a Olot, Santa Pau, Mieres, Sant Miquel Campmajor i Banyoles, de 34 km de longitud.

Olot a Santa Pau, amb parada a Olot i Santa Pau, de 10 km de longitud.

Olot a Figueres, amb parada a Olot, la Canya, Sant Joan les Fonts, Castellfolit de la Roca, cruïlla de Montagut, Sant Jaume de Llierca, Argelaguer, Besalú, Maià, la Guixera, Caixàs, Can Vilà, Navata, Avinyonet, Vilafant i Figueres, de 51 km de longitud.

Besalú a Figueres, amb parada a Besalú, Maià, la Guixera, Caixàs, Can Vilà, Navata, Avinyonet, Vilafant i Figueres, de 27 km de longitud.

Girona a Santa Coloma de Farners, amb parada a Girona, el Perelló, Aiguaviva, Sant Dalmau, Vilobí d'Onyar i Santa Coloma de Farners, de 24 km de longitud.

Olot a Setcases, amb parada a Olot, la Canya, Cloclou, Hostal Nou, Can Peiró, Sant Salvador, Sant Pau de Segúries, la Ral, Colònia Estebanell, Camprodon, Llanars, Villalonga de Ter i Setcases, de 44 km de longitud.

Camprodon a Ripoll amb parada a Camprodon, Colònia Estebanell, la Ral, Sant Pau de Segúries, Colònia Llaudet, Sant Joan de les Abadesses, Cal Gat, Rivamala, Rama i Ripoll, de 26 km de longitud.

Sant Joan de les Abadesses a Ripoll, amb parada a Sant Joan de les Abadesses, Cal Gat, Rivamala, Rama i Ripoll, de 10 km de longitud.

Camprodon a Molló, amb parada a Camprodon, Solans i Molló, de 9 km de longitud.

—2 Expedicions i calendari

Olot a Ripoll per Vallfogona

2 expedicions d'anada i tornada tots els dies de l'any.

1 expedició simple d'anada els dies feiners.

1 expedició simple de tornada els dies festius.

Olot a Ripoll per Sant Joan de les Abadesses.

1 expedició simple d'anada tots els dies de l'any.

2 expedicions simples de tornada els dies feiners.

Olot a Girona

3 expedicions simples d'anada tots els dies de l'any.

5 expedicions simples d'anada els dies feiners.

1 expedició simple d'anada els dies festius.

4 expedicions simples de tornada tots els dies de l'any.

4 expedicions simples de tornada tots els dies feiners.

3 expedicions parcials simples d'anada de Banyoles a Girona els dies feiners.

1 expedició parcial simple d'anada de Banyoles a Girona els dies lectius.

4 expedicions parcials simples d'anada i tornada de Banyoles a Girona els dies feiners de dilluns a divendres.

2 expedicions parcials simples d'anada de Banyoles a Girona els dies festius.

3 expedicions parcials simples de tornada de Girona a Banyoles els dies feiners.

4 expedicions parcials simples de tornada de Girona a Banyoles els dies feiners de dilluns a divendres.

2 expedicions parcials simples de tornada de Girona a Banyoles els dies festius.

Olot a Vic

1 expedició d'anada i tornada els dimecres i dissabtes feiners.

1 expedició parcial d'anada i tornada d'Olot a la cruïlla dels Hostalets d'en Bas els dies feiners de dilluns a divendres de l'1 d'octubre al 30 de juny.

Olot a Banyoles per Mieres

1 expedició d'anada i tornada tots els dimecres i dissabtes feiners.

1 expedició parcial d'Olot a Santa Pau d'anada i tornada els dies de mercat a Olot.

Olot a Figueres

2 expedicions d'anada i tornada tots els dies de l'any.

1 expedició d'anada i tornada tots els dies feiners.

Girona a Santa Coloma de Farners

2 expedicions d'anada tots els dies feiners.

1 expedició d'anada tots els dies festius.

1 expedició de tornada tots els dies de l'any.

1 expedició de tornada tots els dies feiners.

Olot a Setcases

1 expedició d'anada tots els diumenges de l'any.

1 expedició parcial d'Olot a Camprodon d'anada tots els dies de l'any.

1 expedició parcial d'Olot a Camprodon d'anada els dies festius excepte els diumenges.

1 expedició parcial d'Olot a Camprodon d'anada els dijous i dissabtes feiners.

1 expedició parcial d'Olot a Camprodon d'anada els dijous (dia de mercat a Olot).

1 expedició parcial de Camprodon a Olot de tornada tots els dies festius de l'any.

1 expedició parcial de Camprodon a Olot de tornada tots els diumenges.

1 expedició parcial de Camprodon a Olot de tornada els dijous i dissabtes feiners.

1 expedició parcial de Setcases a Olot de tornada els dijous (dia de mercat a Olot).

1 expedició parcial de Camprodon a Olot de tornada de dilluns a dissabte.

1 expedició parcial de Camprodon a Setcases d'anada els dissabtes.

1 expedició parcial de Camprodon a Setcases d'anada els dies no escolars, excepte dissabtes.

2 expedicions parcials de Camprodon a Setcases d'anada els dies escolars.

1 expedició parcial de Setcases a Camprodon de tornada els dies festius.

1 expedició parcial de Setcases a Camprodon de tornada els diumenges.

1 expedició parcial de Setcases a Camprodon de tornada els dissabtes.

2 expedicions parcials de Setcases a Camprodon de tornada els dies escolars.

Camprodon a Ripoll

2 expedicions d'anada tots els dies de l'any.

1 expedició d'anada els dies feiners.

1 expedició d'anada els dissabtes i dies festius.

1 expedició d'anada els dies festius.

3 expedicions parcials de Sant Joan de les Abadesses a Ripoll d'anada tots els dies de l'any.

1 expedició parcial de Sant Joan de les Abadesses a Ripoll d'anada els dissabtes, diumenges i festius.

1 expedició parcial de Sant Joan de les Abadesses a Ripoll d'anada de dilluns a divendres feiners.

3 expedicions de tornada tots els dies de l'any.

1 expedició de tornada els dissabtes i dies festius.

1 expedició de tornada els dissabtes no festius.

2 expedicions parcials de Sant Joan de les Abadesses a Ripoll de tornada tots els dies de l'any.

1 expedició parcial de Sant Joan de les Abadesses a Ripoll de tornada de dilluns a divendres feiners.

1 expedició parcial de Sant Joan de les Abadesses a Ripoll de tornada tots els dies de l'any excepte dissabtes no festius.

Camprodon a Molló

2 expedicions d'anada i tornada els dies escolars.

1 expedició d'anada i tornada els dissabtes feiners.

—3 Prohibicions de transport

En l'itinerari d'Olot a Vic, es prohibeix la realització de transport de i entre el Santuari de la Salut (límit de la província de Girona) i l'enllaç de la carretera C-153 amb la local a Manlleu i viceversa.

De i entre Santa Maria del Corcó i Vic i viceversa.

—4 Tarifa particip-empresa

La tarifa particip-empresa serà de 9,8907 ptes. per viatger i quilòmetre (exclòs l'impost sobre el valor afegit).

—5 Excés d'equipatges, d'encàrrecs i de paquets

El 15% de la tarifa particip-empresa per cada 10 kg i km o fracció que s'incrementarà amb l'IVA.